

ООО «Строительно-земельный центр»

**Документация по планировке территории для строительства линейного
объекта регионального значения «Строительство автомобильной дороги
«Подъезд к с. Курская Васильевка от автомобильной дороги Секретарка-
Дымка в Северном районе Оренбургской области»**

28-01/01-2021ю

**Раздел 4. «Материалы по обоснованию проекта планировки территории.
Пояснительная записка»**

г. Оренбург, 2021

ООО «Строительно-земельный центр»

УТВЕРЖДЕНО
Распоряжением Министерства строительства,
жилищно-коммунального и дорожного
хозяйства Оренбургской области

от «___» _____ 20__ г. №___

СОГЛАСОВАНО:

_____/_____/_____
«___» _____ 20__ года

**Документация по планировке территории для строительства линейного
объекта регионального значения «Строительство автомобильной дороги
«Подъезд к с. Курская Васильевка от автомобильной дороги Секретарка-
Дымка в Северном районе Оренбургской области»**

28-01/01-2021ю

**Раздел 4. «Материалы по обоснованию проекта планировки территории.
Пояснительная записка»**

Директор
ООО «Строительно-земельный центр»

Третьякова Н.В.

г. Оренбург, 2021

СОСТАВ ДОКУМЕНТАЦИИ ПО ПЛАНИРОВКЕ ТЕРРИТОРИИ:

ОСНОВНАЯ ЧАСТЬ ПРОЕКТА ПЛАНИРОВКИ ТЕРРИТОРИИ

Раздел 1. «Проект планировки территории. Графическая часть».

№ п/п	Наименование	Масштаб	Листов
1	Чертеж красных линий.	M1:1000	3
2	Чертеж границ зон планируемого размещения линейных объектов. Чертеж границ зон планируемого размещения линейных объектов, подлежащих реконструкции в связи с изменением их местоположения	M1:1000	3

Раздел 2. «Положение о размещении линейных объектов».

МАТЕРИАЛЫ ПО ОБОСНОВАНИЮ ПРОЕКТА ПЛАНИРОВКИ ТЕРРИТОРИИ

Раздел 3. «Материалы по обоснованию проекта планировки территории. Графическая часть»

№ п/п	Наименование	Масштаб	Листов
1	Схема расположения элементов планировочной структуры (территорий, занятых линейными объектами и (или) предназначенных для размещения линейных объектов).	M1:10000	1
2	Схема использования территории в период подготовки проекта планировки территории.	M1:1000	3
3	Схема организации улично-дорожной сети и движения транспорта.	M1:1000	3
4	Схема вертикальной планировки территории, инженерной подготовки и инженерной защиты территории.	M1:1000	3
5	Схема границ территорий объектов культурного наследия	В связи с отсутствием объектов культурного наследия схема не формировалась.	
6	Схема границ зон с особыми условиями использования территорий, особо охраняемых природных территорий, лесничеств.	M1:1000	3
7	Схема границ территорий, подверженных риску возникновения чрезвычайных ситуаций природного и техногенного характера (пожар, взрыв, химическое, радиоактивное заражение, затопление, подтопление, оползень, карсты, эрозия и т.д.).	Согласно генеральному плану территории, подверженных риску возникновения чрезвычайных ситуаций природного и	

		техногенного характера отсутствуют. Схема не формировалась.	
8	Схема конструктивных и планировочных решений.	M1:1000	3

Раздел 4. «Материалы по обоснованию проекта планировки территории. Пояснительная записка».

ОСНОВНАЯ ЧАСТЬ ПРОЕКТА МЕЖЕВАНИЯ ТЕРРИТОРИИ

Раздел 5. «Проект межевания территории. Графическая часть».

<i>№ п/п</i>	<i>Наименование</i>	<i>Масштаб</i>	<i>Листов</i>
1	Чертеж межевания территории.	M1:1000	3
2	Чертеж межевания территории с отображением границ образуемых (изменяемых) земельных участков, в отношении которых предполагается изъятие для государственных нужд	M1:10000	1

Раздел 6. «Проект межевания территории. Текстовая часть».

МАТЕРИАЛЫ ПО ОБОСНОВАНИЮ ПРОЕКТА МЕЖЕВАНИЯ ТЕРРИТОРИИ

Раздел 7. «Материалы по обоснованию проекта межевания территории. Графическая часть».

<i>№ п/п</i>	<i>Наименование</i>	<i>Масштаб</i>	<i>Листов</i>
1	Чертеж материалов по обоснованию проекта межевания территории.	M1:1000	3

Раздел 8. «Материалы по обоснованию проекта межевания территории. Пояснительная записка».

Содержание раздела

Содержание раздела.....	4
1.Природно-климатические условия территории, в отношении которой разрабатывается проект планировки территории.....	5
2.Обоснование определения границ зон планируемого размещения линейных объектов.	9
3.Обоснование определения границ зон планируемого размещения линейных объектов, подлежащих реконструкции в связи с изменением их местоположения.	11
4.Обоснование определения предельных параметров застройки территории в границах зон планируемого размещения объектов капитального строительства, входящих в состав линейных объектов.	11
5.Ведомость пересечений границ зон планируемого размещения линейного объекта с сохраняемыми объектами капитального строительства, существующими и строящимися на момент подготовки проекта планировки территории.	12
6.Ведомость пересечений границ зон планируемого размещения линейного объекта с объектами капитального строительства, строительство которых запланировано в соответствии с ранее утвержденной документацией по планировке территории.	12
7.Ведомость пересечений границ зон планируемого размещения линейного объекта с водными объектами (в том числе с водостоками, водоемами и болотами и т.п.).	12
8.Сведения о земельных участках, расположенных в границах территории проектирования, содержащиеся в едином государственном реестре недвижимости.	12

1. Природно-климатические условия территории, в отношении которой разрабатывается проект планировки территории.

Краткая характеристика природных и антропогенных условий

В административном положении объект расположен в Оренбургской области, Северный район, подъезд к с. Курская Васильевка. Протяженность района с запада на восток — 80 км, с севера на юг — 55 км. Площадь территории — 2090 км².

Северный район расположен на крайнем северо-западе Оренбургской области. Площадь территории составляет 2,1 тыс. кв. км. Протяженность района с запада на восток - 80 км, с севера на юг - 55 км. На западе и северо-западе район граничит с Самарской областью, на севере и востоке - с Татарстаном, на юго-востоке и юге - с Абдулинским и Бугурусланским районами Оренбургской области. По территории района проходят автомобильные дороги республиканского значения «Уфа-Самара» и «Бугульма-Бузулук-Уральск», протяженностью дорог в границах района по 80 км.

Участок изысканий расположен в Сокском физико-географическом районе – территории, выделяемой в системе физико-географического районирования Среднего Поволжья.

Территорию слагают породы пермского возраста, в основном отложения уржумского-северодвинского ярусов, представленные красноцветной песчано-глинистой толщей с подчиненными прослоями пестрых мергелей, серых известняков и доломитов. Небольшую роль играют песчаники. В нижней части разреза встречаются маломощные прослои гипсов и ангидритов. Глубже залегающий казанский ярус представлен теми же породами, но со значительно большей ролью карбонатных пород. Эти отложения наиболее распространены в верхней половине бассейна р. Сок. Менее значительные участки имеются в районе г. Самары (Соколы горы). Коренные карбонатные породы часто непосредственно выходят на поверхность, а поэтому играют существенную роль в формировании рельефа и служат субстратом для образования почв. Неогеновая система представлена в западных частях района акчагыльскими морскими глинами, которые встречаются только по долинам рек. Четвертичные отложения представлены аллювием речных террас и очень тонким элювиально-делювиальным слоем на склонах водоразделов.

Территория изысканий находится в лесостепной зоне. Расположена в пределах юго-восточной части Восточно-Европейской равнины и представляет собой пологоволнистую равнину с характерным структурно-эрозионным рельефом.

Рассматриваемая территория относится к бассейну реки Сок (левый приток реки Волга). К основным формам рельефа водосборов данного района относятся речные долины, балки, овраги. Для данной территории характерна сравнительно редкая, но глубокая расчлененность рельефа долинно-балочной сетью.

Район имеет минеральные и природные ресурсы. Байтуганское месторождение нефти, залегает западнее с. Староборискино, Сокское и Щебновское месторождение в верховьях реки Сок и восточнее сел Кряжлы-Тат. Кандыз, у границы с Татарстаном. Богатое месторождение (Кармальское) кирпичных глин расположено в одном км южнее с. Северное. Глины пригодны с добавлением песка-отошителя для производства морозостойкого кирпича и строительной черепицы. Месторождения имеют перспективы значительного прироста за счет их исследования. В трех километрах от Кармальского месторождения глин находится месторождение песков-отошителей.

Климатическая характеристика

Согласно СП 131.13330.2018, в соответствии с районированием территории страны по условиям для строительства, территория находится в районе III А.

Климатические характеристики приводятся согласно СП 131.13330.2018 «Строительная климатология» (основание – Постановление Правительства РФ от 26 декабря 2014 г. N 1521 «Об утверждении перечня национальных стандартов и сводов правил» (частей таких стандартов и сводов правил), в результате применения которых на обязательной основе обеспечивается соблюдение требований Федерального закона «Технический регламент о безопасности зданий и сооружений»).

Климат Оренбургской области резко континентальный.

Зима холодная и продолжительная, лето относительно жаркое с периодически повторяющимися засухами. Особенности климата связаны с расположением области в глубинах Евразии, на большом удалении от морей и океанов. На формирование климата существенно влияют Уральские горы, создающие препятствие на пути движения западных воздушных масс.

Зимой Южный Урал находится под влиянием Азиатского антициклона. Континентальный воздух, поступающий из Сибири, приносит морозную и сухую погоду. Наблюдаются также частые вторжения холодных воздушных масс с севера.

Летом на территории области преобладает низкое давление. Сюда приходят арктические воздушные массы с Баренцева и Карского морей, а с юга перемещаются тропические массы воздуха из Казахстана и Средней Азии. С вхождением континентального тропического воздуха устанавливается жаркая и сухая погода. Западные ветры с Атлантического океана приносят влажную и неустойчивую погоду.

Особенности рельефа Южного Урала обуславливают наличие четко выраженной широтной зональности в Зауралье и вертикальной поясности в горах. Континентальность климата возрастает с северо-запада на юго-восток области.

Более подробно климатические показатели по району изысканий приведены ниже в таблицах 3.1–3.6 (климатические характеристики приводятся согласно СП 131.13330.2018 «Строительная климатология» по ближайшей к участку изысканий метеостанции Бугульма, расположенной в 34,0 км к северу от участка изысканий).

Таблица 1 - Средняя месячная и годовая температура воздуха, 0°С

Станция	Бугульма
I	-14,3
II	-13,7
III	-8,0
IV	2,4
V	11,4
VI	16,3
VII	18,1
VIII	16,4
IX	10,2
X	2,1
XI	-5,8
XII	-11,6
год	2,0

Таблица 2 - Суммарная солнечная радиация (прямая и рассеянная) на горизонтальную поверхность при безоблачном небе, МДж/м2

Широта, ° с. ш.	I	II	III	IV	V	VI	VII	VIII	IX	X	XI	XII	год
56*	112	215	445	648	855	903	879	707	489	295	138	79	5765

* МС Бугульма расположена на широте 54°32', ближайшая географическая широта из представленных в таблице 8.1 СП 131.13330.2018 – 56° с. ш.

Таблица 3 - Суммарная солнечная радиация (прямая и рассеянная) на вертикальную поверхность при безоблачном небе, МДж/м2

Широта, ° с. ш.	Ориентация	I	II	III	IV	V	VI	VII	VIII	IX	X	XI	XII
56*	С	57	108	183	220	238	246	224	157	94	83	59	40
	СВ/СЗ	57	116	240	312	366	388	366	272	162	104	61	44
	В/З	100	222	410	503	540	551	535	449	351	240	128	81
	ЮВ/ЮЗ	259	415	623	652	593	571	564	551	533	485	323	194
	Ю	358	529	733	661	545	489	506	560	592	593	436	260

* МС Бугульма расположена на широте 54°32', ближайшая географическая широта из представленных в таблице 9.1 СП 131.13330.2018 – 56° с. ш.

Таблица 4 - Высота солнца над горизонтом.

Широта, ° с. ш.	I	II	III	IV	V	VI	VII	VIII	IX	X	XI	XII
54	14,8	23,2	33,8	45,7	54,8	59,3	57,6	50,2	39,1	27,6	17,6	12,7

* МС Бугульма расположена на широте 54°32', ближайшая географическая

широта из представленных в таблице 13.1 СП 131.13330.2018 – 54° с. ш.

Геологическое строение

В геологическом строении участка изысканий, до глубины 5,0 м, изученной скважинами, принимают участие: отложения татарского яруса верхней перми, представленные аргиллитами. С поверхности данные отложения перекрыты почвенно-растительным слоем и насыпным грунтом.

Сводный геолого-литологический разрез участка по материалам изысканий представлен в таблице 5.

Таблица 5

Глубина залегания, м		Геологический индекс	Описание пород
От	До		
0,00	1,70	tQIV	Насыпной грунт, состоящий из суглинка коричневого цвета, твердой консистенции, карбонатизированного (бурно вскипает в 10% HCl), с отдельными макропорами, непучинистого, с примесью почвы до 5%, с включением песчаника и аргиллита до 10%, щебня и гальки до 7% (вскрыт всеми скв.)
0,90	1,90	eQIV	Почвенно-растительный слой темно-серый, суглинистый (вскрыт всеми скв.)
1,10	3,10	P2t	Аргиллит очень низкой прочности красно-коричневого цвета, сильновыветрелый, трещиноватый, с прослойками более прочного, песчаника и алевролита (вскрыт всеми скв.)
1,80	5,00	P2t	Аргиллит низкой прочности красно-коричневого цвета, сильновыветрелый, трещиноватый, с прослойками более и менее прочного, песчаника и алевролита (вскрыт всеми скв.)

Геологические структуры платформы имеют преимущественно прямое отражение в рельефе. Тектоническим поднятиям соответствуют возвышенности, впадинам - низменности. Это прямые или согласные морфоструктуры, такие как Бугульминско-Белебеевская возвышенность на Татарском своде, большая часть Общего Сырта, сформированного на Восточно-Оренбургском своде, Илекское плато, Прикаспийская низменность и другие более мелкие формы рельефа. Примерами обращенных или инверсионных морфоструктур являются западная часть Общего Сырта на Бузулукской впадине, возвышенности восточного продолжения Общего Сырта (Предуральского холмогорья) в пределах предгорного прогиба, а также Подуральское плато на северо-восточной окраине Прикаспийской синеклизы.

По результатам анализа пространственной изменчивости частных показателей свойств грунтов, определенных лабораторными методами, с учетом данных о геологическом строении и литологических особенностях грунтов, в сфере воздействия данного объекта выделяется 3 инженерно-геологических элемента:

- ИГЭ №1 – Насыпной грунт (tQIV);
- ИГЭ №2 – Аргиллит очень низкой прочности (P2t);
- ИГЭ №3 – Аргиллит низкой прочности (P2t).

2. Обоснование определения границ зон планируемого размещения линейных объектов.

Полоса отвода.

Полоса отвода автомобильной дороги – земельные участки (независимо от категории земель), которые предназначены для размещения конструктивных элементов автомобильной дороги, дорожных сооружений и на которых располагаются или могут располагаться объекты дорожного сервиса.

Размеры земельных участков, отводимых в постоянное пользование, определены с учетом постановления Правительства РФ от 02.09.2009 №717 О нормах отвода земель для размещения автомобильных дорог и (или) объектов дорожного сервиса с изменениями и дополнениями от 11.03.2011 и СП 42.13330.2016 п.11.5.

Ширина полосы постоянного отвода варьируется:

- на основной дороге от 28м до 38м, с учетом поперечного профиля автомобильной дороги;

Площадь полосы отвода для строительства и дальнейшей эксплуатации объекта, в том числе снегозащитных полос и подъездов к ним равна 44 469 м², из них:

- площадь полосы постоянного отвода для обеспечения эксплуатации и ремонта объекта – 32 389 м²;

- площадь полосы отвода на время строительства – 12 080 м².

Внешние границы полосы отвода для строительства и дальнейшей эксплуатации отображены в Разделе 1. Чертеж границ зон планируемого размещения линейных объектов.

Сведения о категориях земель, на которых планируется размещение объекта.

Зона планируемого размещения линейного объекта расположена на землях населенного пункта, землях промышленности и на землях сельскохозяйственного назначения.

Обоснование необходимости размещения объекта и его инфраструктуры на землях сельскохозяйственного назначения.

Согласно статьи 78 главы 14 Земельного Кодекса РФ использование земель

сельскохозяйственного назначения или земельных участков в составе таких земель возможно для строительства линейных объектов, в том числе строительства автомобильных дорог при наличии утвержденного проекта рекультивации таких земель для нужд сельского хозяйства без перевода земель сельскохозяйственного назначения в земли иных категорий.

Обоснование и особенности размещения объекта и его инфраструктуры на землях объектов культурного наследия.

Согласно письму инспекции государственной охраны объектов культурного наследия Оренбургской области 27.05.2021 №55-1-1397 испрашиваемый земельный участок расположен вне зон охраны и защитных зон объектов культурного наследия (см. Приложение к Разделу 4).

Согласно п. 2 ст 34.1 Федерального закона от 25.06.2002 №73-ФЗ «Об объектах культурного наследия (памятниках истории и культуры) народов Российской Федерации» - защитные зоны не устанавливаются для объектов археологического наследия, некрополей, захоронений, расположенных в границах некрополей, произведений монументального искусства, а также памятников и ансамблей, расположенных в границах достопримечательного места, в которых соответствующим органом охраны объектов культурного наследия установлены предусмотренные статьей 56.4 настоящего Федерального закона требования и ограничения.

Обоснование и особенности размещения объекта на землях лесного фонда.

Обоснования не требуется, так как проектируемый объект не проходит по землям лесного фонда.

Обоснование и особенности размещения объекта на землях водного фонда.

В связи с отсутствием в границах зоны размещения земель водного фонда обоснование и особенности размещения объекта не требуется.

Обоснование и особенности размещения объекта на землях особо охраняемых природных территорий.

Обоснования не требуется, так как проектируемый объект не проходит по землям особо охраняемых природных территорий.

Согласно справки 17.11.2020 №НС-12-18/22677, выданной Министерством природных ресурсов, экологии и имущественных отношений Оренбургской области, в границах участка работ особо охраняемые природные территории областного и местного значения отсутствуют (см. Приложение к Разделу 4).

Обоснование и особенности размещения объекта на участке месторождения

полезных ископаемых.

Обоснования не требуется, так как проектируемый объект не проходит по территориям залегания полезных ископаемых в недрах.

Информация о размещении скотомогильников в границах проектирования.

Обоснования не требуется, так как проектируемый объект не проходит по территориям скотомогильников, согласно информации от 17.09.2020 №01-01-17/1436 администрации Северного района Оренбургской области (см. Приложение к Разделу 4).

3. Обоснование определения границ зон планируемого размещения линейных объектов, подлежащих реконструкции в связи с изменением их местоположения.

Проектной документацией предусмотрена перекладка участка кабельной линии с переходом через проектируемую автомобильную дорогу на ПК0+00. Проектная длина переустраиваемого участка 79м.

Границы зоны планируемого размещения линейного объекта линии связи, подлежащего реконструкции, приняты по границе охранной зоны для данного вида объектов в соответствии с п. 4 Правил охраны линий и сооружений связи Российской Федерации, утвержденными постановлением Правительства РФ от 9.06.1995 N 578, в виде участков земли вдоль этих линий, определяемых параллельными прямыми, отстоящими от трассы подземного кабеля связи или от крайних проводов воздушных линий связи и линий радиодифракции не менее чем на 2 метра с каждой стороны.

Иных объектов капитального строительства, как существующих так и строящихся на момент подготовки ДПТ, а также объектов капитального строительства, планируемых к строительству в соответствии с ранее утвержденной ДПТ в границах проектирования не расположено.

4. Обоснование определения предельных параметров застройки территории в границах зон планируемого размещения объектов капитального строительства, входящих в состав линейных объектов.

Обоснование определения предельных параметров застройки территории в границах зон планируемого размещения объектов капитального строительства, входящих в состав линейных объектов не требуется поскольку размещение таких объектов не предусмотрено.

**5. Ведомость пересечений границ зон планируемого размещения
линейного объекта с сохраняемыми объектами капитального строительства,
существующими и строящимися на момент подготовки проекта планировки
территории.**

Ведомость пересечения с существующими коммуникациями.

№ п/ п	Наименова ние коммуникац ий	Владелец	Характер коммуникаци й	Распол ожение , ПК	Угол пересече ния, °	Примеча ние
1	2	3	4	5	6	7
1	Кабель связи	ПАО «Ростелеком»	Подземный	0+00	0	-
2	Автомобиль ная дорога	Муниципальное образование Курско-Васильевский сельсовет Северного района Оренбургской области	Надземный	0+96	0	-

Другие объекты капитального строительства, как существующие, так и строящиеся на момент подготовки документации по планировке территории, автомобильную дорогу не пересекают.

**6. Ведомость пересечений границ зон планируемого размещения
линейного объекта с объектами капитального строительства, строительство
которых запланировано в соответствии с ранее утвержденной документацией по
планировке территории.**

Объекты капитального строительства, строительство которых запланировано в соответствии с ранее утвержденной документацией по планировке территории отсутствуют.

**7. Ведомость пересечений границ зон планируемого размещения
линейного объекта с водными объектами (в том числе с водостоками, водоемами
и болотами и т.п.).**

Водные объекты (в том числе с водостоками, водоемами и болотами и т.п.) отсутствуют в границах зон планируемого размещения линейного объекта.

**8. Сведения о земельных участках, расположенных в границах
территории проектирования, содержащиеся в едином государственном реестре
недвижимости.**

Строительство линейного объекта затрагивает интересы собственников

земельных участков, права которых могут быть затронуты при выполнении работ по строительству линейного объекта в результате наложения на границы земельных участков, прошедших процедуру государственного кадастрового учета. Информация о собственниках представлена в электронном виде на CD-диске в папке "Выписки".

Формируемые земельные участки (под строительство и дальнейшую эксплуатацию участка автомобильной дороги), координатные ведомости таких земельных участков и их частей будут отображены в проекте межевания территории.

Приложения



**МИНИСТЕРСТВО СТРОИТЕЛЬСТВА, ЖИЛИЩНО-КОММУНАЛЬНОГО,
ДОРОЖНОГО ХОЗЯЙСТВА И ТРАНСПОРТА ОРЕНБУРГСКОЙ ОБЛАСТИ**
РАСПОРЯЖЕНИЕ

30.12.2020

№ 121-н

г. Оренбург

О подготовке документации по планировке территории

В соответствии с пунктом 3 части 3 статьи 41, частью 3 статьи 45 Градостроительного кодекса Российской Федерации, пунктом 5 части 3 статьи 11.3 Земельного кодекса Российской Федерации, частью 1 статьи 3 Федерального закона от 31.07.2020 № 254-ФЗ «Об особенностях регулирования отдельных отношений в целях модернизации и расширения магистральной инфраструктуры и о внесении изменений в отдельные законодательные акты Российской Федерации», частью 5 статьи 18 Закона Оренбургской области от 16.03.2007 № 1037/233-IV-ОЗ «О градостроительной деятельности на территории Оренбургской области» на основании заявления ГУ «Главное управление дорожного хозяйства Оренбургской области» от 22.12.2020 № 01-07-07/7844:

1. Разработать документацию по планировке территории для строительства линейного объекта регионального значения «Строительство автомобильной дороги «Подъезд к с. Курская Васильевка от автомобильной дороги Секретарка – Дымка в Северном районе Оренбургской области» в составе проекта планировки и проекта межевания территории (далее – документация по планировке территории).

2. Заказчиком документации по планировке территории определить ГУ «Главное управление дорожного хозяйства Оренбургской области».

3. Рекомендовать ГУ «Главное управление дорожного хозяйства Оренбургской области» (Хусид Д.Л.) обеспечить согласование разработанной документации по планировке территории в порядке, определенном Градостроительным кодексом Российской Федерации, и представить для проверки в министерство строительства, жилищно-коммунального, дорожного хозяйства и транспорта Оренбургской области.

4. Управлению разрешительной деятельности, территориального планирования и контроля (Мрясова Н.Ю.) в 10-дневный срок со дня подписания настоящего распоряжения обеспечить направление уведомления о принятии настоящего распоряжения главе муниципального образования Курско-Васильевский сельсовет Северного района Оренбургской области.

5. Контроль за исполнением настоящего распоряжения возложить на первого заместителя министра строительства, жилищно-коммунального, дорожного хозяйства и транспорта Оренбургской области О.П. Мищерякову.

6. Настоящее распоряжение вступает в силу со дня его подписания.

Заместитель председателя Правительства
Оренбургской области – министр

А.В.Полухин

Разослано: Мрясова Н.Ю., Хусид Д.Л.



**АДМИНИСТРАЦИЯ СЕВЕРНОГО РАЙОНА
ОРЕНБУРГСКОЙ ОБЛАСТИ**

Советская ул., д. 24, с. Северное, Северный район, Оренбургская область, 461670
телефон/факс (35354) 2-17-75, e-mail: se@mail.orb.ru, office01@se.orb.ru

[МЕСТО ДЛЯ ШТАМПА]

30.11.2021 201-01-17/1848

На № _____ от _____

Директору

ООО «Строительно-земельный
центр»

Н.В.Третьяковой

Администрация муниципального образования Северный район в ответ на Ваше письмо от 12.11.2021г № 2128 согласовывает согласно предоставленной документации проект планировки территории и проект межевания территории по объекту: строительство автомобильной дороги Подъезд к с. Курская Васильевка от автомобильной дороги Секретарка-Дымка в Северном районе Оренбургской области.

И.о главы администрации района

А.Н.Ульянов

[МЕСТО ДЛЯ ПОДПИСИ]



**МИНИСТЕРСТВО
ПРИРОДНЫХ РЕСУРСОВ,
ЭКОЛОГИИ И ИМУЩЕСТВЕННЫХ
ОТНОШЕНИЙ ОРЕНБУРГСКОЙ
ОБЛАСТИ**

Дом Советов, г. Оренбург, 460015
телефоны:..... (3532) 77-64-17, 78-60-16
телефакс:..... (3532) 77-69-74, 78-60-79
<http://www.mpr.orb.ru>; e-mail: office27@gov.orb.ru

27.12.2019 № БТ-12-19/34218
На № 2126 от 12.11.2021

Директору
ООО «Строительно-земельный
центр»

Н.В. Третьяковой

stoi-zem@mail.ru

460006, г. Оренбург,
ул. Советская, д. 71

Уважаемая Наталия Викторовна!

Рассмотрев Ваше письмо, сообщаем следующее.

Согласно сведениям, представленным ГКУ «Северное лесничество», в границах объекта: строительства автомобильной дороги Подъезд к с. Курская Васильевка от автомобильной дороги Секретарка – Дымка в Северном районе Оренбургской области, земли лесного фонда отсутствуют.

Согласование документации по планировке территории с управлением лесного хозяйства не требуется.

Заместитель министра

В.Ю. Горчев



**МИНИСТЕРСТВО
ПРИРОДНЫХ РЕСУРСОВ И ЭКОЛОГИИ
РОССИЙСКОЙ ФЕДЕРАЦИИ
(Минприроды России)**

ЗАМЕСТИТЕЛЬ МИНИСТРА

ул. Б. Грузинская, д. 4/6, Москва, 125993,
тел. (499) 254-48-00, факс (499) 254-43-10
сайт: www.mnr.gov.ru

e-mail: minprirody@mnr.gov.ru
телефакс 112242 СФЕН

21.12.2014 № 05-12-32/35995
на № _____ от _____

Минстрой России
ФАУ «Главгосэкспертиза»

Фуркасовский пер., д.6, Москва,
101000

О предоставлении информации для
инженерно-экологических изысканий

Министерство природных ресурсов и экологии Российской Федерации (далее – Минприроды России) направляет информационное письмо по вопросу предоставления сведений о наличии (отсутствии) особо охраняемых природных территорий (далее – ООПТ) федерального значения на участке предполагаемого осуществления хозяйственной и иной деятельности.

Заинтересованные лица обращаются в Минприроды России для получения сведений в отношении наличия или отсутствия ООПТ федерального значения в рамках требований, указанных в СП 47.13330.2016 «Свод правил. Инженерные изыскания для строительства. Основные положения», утвержденных приказом Минстроя России от 30.12.2016 № 1033/пр (далее – СП) и вступивших в силу с 1 июля 2017 года.

Так, пунктом 8.1.11 СП технический отчет по результатам инженерно-экологических изысканий в общем виде должен содержать, в том числе раздел «Изнученность экологических условий», включая наличие материалов федеральных и региональных специально уполномоченных государственных органов в сфере изучения, использования, воспроизводства, охраны природных ресурсов и охраны окружающей среды. Также в подразделе «Зоны с особым режимом природопользования (экологических ограничений)» раздела «Результаты инженерно-экологических работ и исследований» должны содержаться сведения об особо охраняемых природных территориях.

Принимая во внимание массовый характер поступающих в Минприроды России (до 10 тысяч в год) запросов от заинтересованных лиц при проведении инженерно-экологических изысканий, направляем исчерпывающий перечень муниципальных образований субъектов Российской Федерации, в границах которых имеются ООПТ федерального значения, их охранные зоны, а также территории, зарезервированные под создание новых ООПТ федерального значения согласно Плану мероприятий по реализации Концепции развития системы особо охраняемых природных территорий федерального значения на период до 2020 года, утвержденному распоряжением Правительства Российской Федерации от 22.12.2011 № 2322-р, находящиеся в ведении Минприроды России (далее – Перечень).

Инв. № подл.	Подп. И дата	Взам. Инв. №						
<p>муниципальных образований субъектов Российской Федерации, в границах которых имеются ООПТ федерального значения, их охранные зоны, а также территории, зарезервированные под создание новых ООПТ федерального значения согласно Плану мероприятий по реализации Концепции развития системы особо охраняемых природных территорий федерального значения на период до 2020 года, утвержденному распоряжением Правительства Российской Федерации от 22.12.2011 № 2322-р, находящиеся в ведении Минприроды России (далее – Перечень).</p>								
Изм.	Кол.уч	Лист	№ док	Подпись	Дата	44-02/20-ИЭИ.ПЗ		
						Лист 132		

В иных административно территориальных образованиях отсутствуют существующие и планируемые к созданию ООПТ федерального значения и их охранные зоны.

Также справочно сообщаем, что информация о границах существующих ООПТ размещена на сайте <http://oopt.kosmosnimki.ru>.

В Министерство необходимо обращаться только при реализации объектов на территориях указанных в перечне.

Дополнительно обращаем внимание, что в настоящее время уполномоченные органы государственной власти Российской Федерации и субъектов Российской Федерации не располагают информацией о наличии (отсутствии) объектов животного и растительного мира, занесенных в Красную книгу Российской Федерации, а также путей миграции в пределах локального участка, где планируется осуществлять хозяйственную деятельность.

На основании постановлений Правительства Российской Федерации: от 19.01.2006 № 20, от 05.03.2007 № 145, от 16.02.2008 № 87 любое освоение земельного участка сопровождается инженерно-экологическими изысканиями с проведением собственных исследований на предмет наличия растений и животных, занесенных в Красные книги Российской Федерации и субъекта Российской Федерации.

Согласно Приложениям С и В к Российскому национальному стандарту добровольной лесной сертификации по схеме Лесного попечительского совета, версии 5 (документ одобрен Координационным советом национальной инициативы ЛПС 25.12.2007, аккредитован FSC International в 2008 году), для получения достоверной информации по запрашиваемым участкам исполнитель самостоятельно проводит оценку воздействия на окружающую среду и/или экологическую экспертизу с целью инвентаризаций редких и находящихся под угрозой исчезновения видов растений, животных и грибов, в том числе занесенных в Красную книгу Российской Федерации и красные книги субъектов Российской Федерации.

Предприятие собирает доступную информацию о ключевых биотопах: местообитаниях редких и находящихся под угрозой исчезновения видов растений, грибов и беспозвоночных животных, а также участках, имеющих особое значение для осуществления жизненных циклов (размножения, выращивания молодняка, нагула, отдыха, миграции и других) позвоночных животных, присутствующих на сертифицируемой территории.

Вся полученная информация предоставляется в орган государственной власти субъекта Российской Федерации, осуществляющий переданные полномочия в области охраны и использования объектов животного мира, по мониторингу, учету и ведению кадастра объектов животного мира, включая объекты, занесенные в Красную книгу Российской Федерации на территориях субъектов Российской Федерации, за исключением особо охраняемых природных территорий федерального значения в соответствии со ст. 6 Федерального закона от 24.04.1995 № 52 «О животном мире».

Инв. № подл.	Подп. И дата	Взам. Инв. №							Лист
Изм.	Кол.уч	Лист	№ док	Подпись	Дата	44-02/20-ИЭИ.ПЗ			133

В связи с изложенным считаем возможным использовать данное письмо с Перечнем, как информацию о сведениях об ООПТ федерального значения, выданного уполномоченным государственным органом в сфере охраны окружающей среды, при проведении инженерных изысканий и разработке проектно-сметной документации.

Приложение: на 17 листах.

Заместитель Министра



М.К. Керимов

Исп. Гапиев С.А. (499) 254-63-69

Инв. № подл.	Подп. И дата	Взам. Инв. №							Лист
Изм.	Кол.уч	Лист	№ док	Подпись	Дата	44-02/20-ИЭИ.ПЗ			134

Приложение к письму Минприроды России
от _____ № _____

Перечень муниципальных образований субъектов Российской Федерации, в границах которых имеются ООПТ федерального значения, их охранные зоны, а также территории, зарезервированные под создание новых ООПТ федерального значения согласно Плану мероприятий по реализации Концепции развития системы особо охраняемых природных территорий федерального значения на период до 2020 года, утвержденному распоряжением Правительства Российской Федерации от 22.12.2011 № 2322-р, находящиеся в ведении Минприроды России.

Код субъекта РФ	Субъект Российской Федерации	Административно-территориальная единица субъекта РФ	Категория федерального ООПТ	Название ООПТ
1	Республика Адыгея	Майкопский район	Государственный природный заповедник	Кавказский
2	Республика Башкортостан	Бурзянский район	Государственный природный заповедник	Башкирский
	Республика Башкортостан	Бурзянский район	Государственный природный заповедник	Шульган-Таш
	Республика Башкортостан	Белорецкий район	Государственный природный заповедник	Южно-Уральский
	Республика Башкортостан	Бурзянский район, Кутарчинский район, Мелеузовский район	Национальный парк	Башкирия
3	Республика Бурятия	Мухоршибирский район	Государственный природный заказник	Алтачейский
	Республика Бурятия	Кабанский район	Государственный природный заказник	Кабанский
	Республика Бурятия	Северо-Байкальский район	Государственный природный заказник	Фролихинский
	Республика Бурятия	Джидинский район, Кабанский район, Селенгинский район	Государственный природный заповедник	Байкальский

Име. № подл.	Подп. И дата	Взам. Име. №

Изм.	Кол.уч	Лист	№ док	Подпись	Дата

44-02/20-ИЭИ.ПЗ

55	Омская область	Колосовский, Саргатский, Тюкалинский	Государственный природный заказник	Баировский
	Омская область	Оконешниковский, Черлакский	Государственный природный заказник	Степной
56	Оренбургская область	Акбулакский, Беляевский, Кувандыкский, Первомайский, Светлинский	Государственный природный заповедник	Оренбургский
	Оренбургская область	Кувандыкский	Государственный природный заповедник	Шайтан-Тау
	Оренбургская область	Бузулукский	Национальный парк	Бузулукский бор
57	Орловская область	Знаменский, Хотынецкий	Национальный парк	Орловское полесье
58	Пензенская область	Каменский, Камешкирский, Колышлейский, Кузнецкий, Неверкинский, Пензенский	Государственный природный заповедник	Приволжская Лесостепь
59	Пермский край	Горнозаводский, Гремячинск	Государственный природный заповедник	Басеги
	Пермский край	Красновишерский	Государственный природный заповедник	Вишерский
60	Псковская область	Гдовский, Псковский	Государственный природный заказник	Ремдовский
	Псковская область	Бежаницкий, Локнянский	Государственный природный заповедник	Полистовский
	Псковская область	Себежский	Национальный парк	Себежский
61	Ростовская область	Цимлянский	Государственный природный заказник	Цимлянский
	Ростовская область	Орловский, Ремонтненский	Государственный природный заповедник	Ростовский
62	Рязанская область	Спасский, Шиловский	Государственный природный	Рязанский

Инв. № подл.	Подп. И дата	Взам. Инв. №

Изм.	Кол.уч	Лист	№ док	Подпись	Дата
------	--------	------	-------	---------	------

44-02/20-ИЭИ.ПЗ



МИНИСТЕРСТВО
ПРИРОДНЫХ РЕСУРСОВ,
ЭКОЛОГИИ И ИМУЩЕСТВЕННЫХ
ОТНОШЕНИЙ ОРЕНБУРГСКОЙ
ОБЛАСТИ

Дом Советов, г.Оренбург, 460015
телефоны:..... (3532) 77-64-17, 78-60-16
телефакс:.....(3532) 77-69-74, 78-60-79
<http://www.mpr.orb.ru>; e-mail: office27@mail.orb.ru

17.11.2020 № НС-12-18/22674

На № 149 от 07.09.2020 г.

О выдаче справки

Директору
ООО «АРИОН»

Р.А. Багманову

ул. Менделеева, 221/1,
офис 4, г.Уфа, РБ,
450071

khazova.ecology@mail.ru

Уважаемый Роберт Альбертович!

На Ваш запрос сообщаем, что на участке проведения работ по объекту «Строительство автомобильной дороги Подъезд к с. Курская Васильевка от автомобильной дороги Секретарка-Дымка в Северном районе Оренбургской области», расположенного в Северном районе Оренбургской области, особо охраняемые природные территории областного и местного значения отсутствуют.

Согласно имеющейся на сегодняшний день информации, на территории Северного района Оренбургской области зарегистрировано 26 видов живых организмов занесенных в Красную книгу. Перечень прилагается.

Информация о численности животных, растений и грибов, в т.ч. занесенных в Красные книги РФ и Оренбургской области, на конкретных участках может быть получена только в результате проведения натурных исследований.

В соответствии с разъяснениями Минприроды России от 22.03.2018г. № 05-12-53/7812, любое освоение земельного участка сопровождается инженерно-экологическими изысканиями с проведением собственных исследований на предмет наличия объектов живой природы, занесенных в Красные книги Российской Федерации и субъекта Российской Федерации.

Инов. № подп.	Подп. И дата	Взам. Инов. №

Изм.	Кол.уч	Лист	№ док	Подпись	Дата

44-02/20-ИЭИ.ПЗ

Лист

137

Результаты изысканий и исследований предоставляются в орган государственной власти субъекта Российской Федерации, осуществляющий полномочия в области охраны и использования объектов животного мира, в том числе по ведению государственного учета численности, государственного мониторинга и государственного кадастра объектов животного мира, включая объекты, занесенные в Красную книгу Российской Федерации на территориях субъектов Российской Федерации, в соответствии со ст. 6 Федерального закона от 24.04.1995 № 52-ФЗ «О животном мире».

Выдача заключений об отсутствии полезных ископаемых в недрах под участками предстоящей застройки осуществляется Федеральным агентством по недропользованию и его территориальными органами в соответствии с административным регламентом, утвержденным приказом Минприроды России от 13.02.2013 г. № 53. В связи с чем, по указанному вопросу необходимо обратиться в отдел геологии и лицензирования по Оренбургской области Департамента по недропользованию по Приволжскому федеральному округу по адресу: проспект Парковый, 6, г. Оренбург, 460000, тел. (3532)78-08-94.

Сведения о действующих лицензиях на право пользования участками недр местного значения, содержащими подземные воды, с объемом добычи до 500,0 м³/сут находятся в открытом доступе на официальном сайте МПР Оренбургской области - www.mpr.orb.ru в разделе «Деятельность» → «Управление участками недр местного значения».

Уполномоченным органом по предоставлению в пользование участков недр для добычи подземных вод с объемом более 500 м³/сут является Роснедра и его территориальные органы.

Сведениями о поверхностных водозаборах, а также о наличии (отсутствии) зон санитарной охраны источников питьевого водоснабжения министерство не располагает.

Инв. № подл.	Подп. И дата	Взам. Инв. №							Лист
Изм.	Кол.уч	Лист	№ док	Подпись	Дата	44-02/20-ИЭИ.ПЗ			138

Дополнительно сообщаем, что полномочиями по предоставлению в пользование поверхностных водных объектов и установлению зон санитарной охраны источников питьевого и хозяйственно-бытового водоснабжения, в соответствии с указом Губернатора Оренбургской области от 24.12.2012 №932-ук, наделено Министерство строительства, жилищно-коммунального, дорожного хозяйства и транспорта Оренбургской области.

Приказом МПР Оренбургской области от 6 декабря 2019 года № 606-п утверждена территориальная схема обращения с отходами Оренбургской области, в состав которой входят перечни объектов размещения отходов, включенных в государственный реестр объектов размещения отходов (ГРОРО), а также несанкционированных мест размещения отходов. Электронная модель территориальной схемы размещена по адресу www.tko.orb.ru. По данным территориальной схемы, в районе расположения проектируемого объекта свалки и полигоны твердых коммунальных отходов отсутствуют.

Ведение ГРОРО осуществляет Федеральная служба по надзору в сфере природопользования в соответствии с положением (утв. постановлением Правительства Российской Федерации от 30 июля 2004 года № 400).

Для получения актуальной информации о наличии в районе проведения работ объектов размещения ТКО, включенных в ГРОРО, необходимо обращаться в Южно-Уральское межрегиональное управление Росприроднадзора (Республика Башкортостан, г. Уфа, ул. Менделеева, д. 148, или на адрес электронной почты: grn02@rpn.gov.ru).

Согласно сведениям, представленным ГКУ «Северное лесничество», в границах проектируемого объекта земли лесного фонда отсутствуют.

Проектируемый объект «Строительство автомобильной дороги Подъезд к с. Курская Васильевка от автомобильной дороги Секретарка – Дымка в Северном районе» расположен на территории общедоступных охотничьих угодий Северного района Оренбургской области.

Инв. № подл.	Подп. И дата	Взам. Инв. №							Лист
Изм.	Кол.уч	Лист	№ док	Подпись	Дата	44-02/20-ИЭИ.ПЗ			139

Сведения о видовом составе животных и птиц, не относящихся к объектам охоты, их плотность и численность на территории проектируемого объекта могут быть получены только в результате проведения специальных исследований.

Виды охотничьих животных, их численность и плотность, обитающих на территории Северного района, отражены в приложении.

Согласно прилагаемой обзорной схеме размещения объекта, на всем протяжении данного участка наблюдаются переходы копытных животных (лось, кабан, косуля). Однако стоит отметить, что возможны единичные переходы диких копытных животных на всем протяжении данного участка в любое время.

Данная территория является средой обитания объектов животного мира и водных биологических ресурсов.

В связи с этим, при выполнении работ на объекте необходимо руководствоваться требованиями по предотвращению гибели объектов животного мира при осуществлении производственных процессов, а также при эксплуатации транспортных магистралей, трубопроводов, линий связи и электропередачи и методики исчисления размера вреда, утвержденных постановлением Правительства РФ от 13 августа 1996 года № 997, приказом Минприроды России от 8 декабря 2011 года № 948, а также постановлением Правительства Оренбургской области от 18 января 2010 года № 12-п.

В соответствии со статьями 32, 34 Федерального закона от 10 января 2002 года № 7-ФЗ «Об охране окружающей среды», статьей 22 Федерального закона от 24 апреля 1995 года № 52-ФЗ «О животном мире», оценка воздействия на окружающую среду проводится на всех этапах подготовки документации и осуществления хозяйственной и иной деятельности (размещении, проектировании, строительстве, реконструкции).

В связи с этим, необходимо разработать мероприятия по сохранению и восстановлению природных комплексов и восстановлению среды обитания

Инв. № подл.	Подп. И дата	Взам. Инв. №							Лист
Изм.	Кол.уч	Лист	№ док	Подпись	Дата	44-02/20-ИЭИ.ПЗ			140

объектов животного мира, т.к. согласно ст. 56 Федерального закона от 24 апреля 1995 года № 52-ФЗ «О животном мире» юридические лица, граждане, причинившие вред объектам животного мира и среде их обитания, возмещают нанесенный ущерб.

Учитывая вышеизложенное, в целях согласования комплекса работ по вышеуказанному объекту и деятельности, которая возможно влечет изменение среды обитания объектов животного мира и ухудшение условий их размножения, отдыха и путей миграции, необходимо представить разделы проекта, содержащие перечень и описание работ, а также мероприятия по охране объектов животного мира, в том числе занесенных в Красную книгу и охотничьих ресурсов.

Приложение: на 2 л.

Первый заместитель министра



Н.В. Свинухов

Новикова С.Р.
44-39-35

Инв. № подл.	Подп. И дата	Взам. Инв. №						
Изм.	Кол.уч	Лист	№ док	Подпись	Дата			Лист
						44-02/20-ИЭИ.ПЗ		141

Перечень растений и животных занесенных в Красную книгу, зарегистрированных на территории Северного района Оренбургской области

1	Севчук Сервилла - <i>Onconotus servillei</i>
2	Малая павлиноглазка - <i>Saturnia pavonia</i>
3	Ручьевая форель - <i>Salmo trutta morpha fario</i>
4	Ломкая веретеница - <i>Anquis fragilis</i>
5	Обыкновенная медянка - <i>Coronella austriaca</i>
6	Глухарь - <i>Tetrao urogallus</i>
7	Среднерусская норка - <i>Mustela lutreola novikovi</i>
8	Адокса мускусная - <i>Adoxa moschatellina</i> L.
9	Копытень европейский - <i>Asarum europaeum</i> L.
10	Астра альпийская - <i>Aster alpinus</i> L.
11	Бересклет бородавчатый - <i>Euonymus verrucosa</i> Scop.
12	Майник двулистный - <i>Maianthemum bifolium</i> (L.)
13	Астрагал Цингера - <i>Astragalus zingeri</i> Korsh.
14	Копеечник Гмелина - <i>Hedysarum gmelinii</i> Ledeb.
15	Шаровница крапчатая - <i>Globularia punctata</i> Lapeyr. (<i>G. willkommi</i> Nym.)
16	Касатик сибирский - <i>Iris sibirica</i> L.
17	Лен уральский - <i>Linum uralense</i> Juz.
18	Чемерица Лобеля - <i>Veratrum lobelianum</i> Bernh.
19	Ладьян трехнадрезный - <i>Corallorhiza trifida</i> Chatel.
20	Мякотница однолистная - <i>Malaxis monophyllos</i> (L.) Sw.
21	Ковыль Залесского - <i>Stipa zalesskii</i> Wilensky
22	Овсец Шелля - <i>Helictotrichon schellianum</i> (Hack.) Kitag.
23	Адонис весенний, горлицет - <i>Adonis vernalis</i> L.
24	Фиалка удивительная - <i>Viola mirabilis</i> L.
25	Голокучник трехраздельный - <i>Gimnocarpium dryopteris</i> (L.) Newm.
26	Страусник обыкновенный - <i>Matteuccia struthiopteris</i> (L.) Tod.

Инв. № подл.	Подп. И дата	Взам. Инв. №

Изм.	Кол.уч	Лист	№ док	Подпись	Дата

44-02/20-ИЭИ.ПЗ

Лист

142

Приложение
к служебной записке управления
охотничьего хозяйства, использования
объектов животного мира и водных
биологических ресурсов
от «21» 09 2020 № 111-С

**Численность и плотность видов охотничьих животных,
обитающих на территории Северного муниципального района
Оренбургской области
за 2018-2020 гг.**

№	Вид объектов животного мира	Численность объектов животного мира, особей			Показатель численности особей на 1000 га		
		2018	2019	2020	2018	2019	2020
1	Лось	145	140	192	0,69	0,71	0,94
2	Косуля	441	389	548	2,11	1,9	2,7
3	Кабан	265	233	293	1,26	1,15	1,4
4	Заяц-русак	710	656	596	3,39	3,2	2,94
5	Заяц-беляк	183	205	183	0,87	1,01	0,9
6	Лисица	265	244	240	1,26	1,2	1,18
7	Куница	155	144	120	0,74	0,71	0,59
8	Серая куропатка	2721	2810	2676	13,01	13,89	13,23
9	Норка	263	-	228	1,25	-	1,12
10	Барсук	292	293	251	1,39	1,44	1,24
11	Бобр	1023	990	1102	4,88	4,89	5,45
12	Ондатра	1064	925	1040	5,09	4,57	5,14
13	Утка	1344	1253	905	6,43	6,19	4,47
14	Тетерев	2890	1960	1133	13,82	9,69	5,6
15	Глухарь	-	-	-	-	-	-
16	Сурок	1078	1018	728	5,15	5,03	3,6

Инв. № подл.	Подп. И дата	Взам. Инв. №							Лист
Изм.	Кол.уч	Лист	№ док	Подпись	Дата	44-02/20-ИЭИ.ПЗ			143



**АДМИНИСТРАЦИЯ СЕВЕРНОГО РАЙОНА
ОРЕНБУРГСКОЙ ОБЛАСТИ**

Советская ул., д. 24, с. Северное, Северный район, Оренбургская область, 461670
телефон/факс (35354) 2-17-75, e-mail: se@mail.orb.ru, office01@se.orb.ru

17.09.2020 № 01-01-17/1436 ООО «АРИОН»
На № _____ от _____ Директору
Багманову Р.А.

Администрация муниципального образования Северный район в ответ на Ваше письмо от 07.09.2020 № 146 предоставляет сведения по объекту: «Строительство автомобильной дороги Подъезд к с.Курская Васильевка от автомобильной дороги Секретарка - Дымка в Северном районе Оренбургской области»:

-особо охраняемые природные объекты местного(муниципального) значения в районе изысканий отсутствуют.

-скотомогильников, сибиреязвенных захоронений, биотермических ям, кладбищ, санитарно-защитных зон не имеется.

-участки, загрязненные радиоактивными отходами отсутствуют.

-полигоны ТБО, несанкционированные свалки, захоронения вредных отходов отсутствуют.

Заместитель главы администрации
по оперативному управлению

А.Н.Ульянов

Испол.:Абдуллина И.Р. 8(35354)2-19-75

Инв. № подл.	Подп. И дата	Взам. Инв. №	Испол.:Абдуллина И.Р. 8(35354)2-19-75					



государственное бюджетное учреждение
«Северное районное
управление ветеринарии»

461670, Оренбургская обл, Северный район.,
с. Северное ул. Аксакова д.9
телефоны:..... (35354) 2-18-00, 2-17-21
телефакс:..... (35354) 2-18-00
e-mail: sev_vet@mail.ru

10.09.2020 г. № 02-02/93

На № _____

Директору ООО «Арион»

Р.А. Багманову

Уважаемый Роберт Альбертович!

На Ваш запрос в порядке № 147 от 07.09.2020 года ГБУ «Северное районное управление ветеринарии» предоставляет следующую информацию:

На основании проведенного обследования и учитывая архивные данные, на территории выполнения комплекса проектно-изыскательных работ по объекту: «Строительство автомобильной дороги Подъезд к с. Курская Васильевка от автомобильной дороги Секретарка – Дымка в Северном районе, Оренбургской области, скотомогильники (биотермические ямы), сибиреязвенные захоронения, расположенные в радиусе 1000 м от объекта строительства, отсутствуют.

Начальник ГБУ «Северное
районное управление ветеринарии»



Андюкаева И.Ю

Инв. № подл.	Подп. И дата		Взам. Инв. №								Лист	
											145	
							44-02/20-ИЭИ.ПЗ					
Изм.	Кол.уч	Лист	№ док	Подпись	Дата							



ООО «АРИОН»
Директору
Р.А. Багманову

Публичное акционерное общество «Ростелеком»

МАКРОРЕГИОНАЛЬНЫЙ ФИЛИАЛ «ВОЛГА»

ОРЕНБУРГСКИЙ ФИЛИАЛ

ул. Терешковой, 10, Оренбург,
Оренбургская область, Россия, 460000,
Тел.: 8 (3532) 77-34-10, факс: 8 (3532) 72-01-62
e-mail: office.orenburg@volga.rt.ru, web: www.rt.ru

04.12.2020 № 0601/04/2494/20

На №

от

Технические условия № 20-496

Выданы: ООО «АРИОН», на основании запроса № 260 от 19.11.2020 года на пересечение действующих коммуникаций с автомобильной дорогой подъезд к с. Курская Васильевка от автомобильной дороги Секретарка – Дымка в Северном районе Оренбургской области.

Заказчик: ООО «АРИОН» Адрес: 450071, РФ, РБ, г. Уфа, ул. Менделеева, 221/1, офис 4 тел.8(347)216 33-50. mail: arion-ufa@yandex.ru.

Характер работ: пересечение автомобильной дорогой КЛС ПАО «Ростелеком».

При подготовке проектной документации по объекту необходимо выполнить следующие условия:

1. На проекте и рабочих чертежах в местах пересечений и сближений с кабелем связи нанести надписи: **ВНИМАНИЕ! Кабель связи Оренбургского филиала ПАО «Ростелеком». Проведение работ без представителя ПАО «Ростелеком» ЗАПРЕЩЕНО.** Вызвать представителя ЛТЦ (с.Северное) Оренбургского филиала ПАО «Ростелеком» по адресу: Оренбургская область Северный район с. Северное ул. Чапаева, 41 тел. (35354) 21455.
2. В проекте указать: При выполнении строительных работ запрещается заваливать землей или строительными материалами предупредительные знаки, замерные столбики на трассах подземных кабельных линий связи, а также перемещать существующие сооружения связи и радиофикации без согласования с организацией эксплуатирующим эти сооружения.
3. Рабочий проект, рабочие чертежи с профилем пересечения и порядок производства работ согласовать с ЛТЦ (с. Северное) Оренбургского филиала ПАО «Ростелеком».
4. Вынос КЛС: в месте сближения автомобильной дороги с кабелями связи ПАО «Ростелеком» предусмотреть вынос 1 кабеля КСППз 1х4х0,9 на расстояние не менее 5,0 м от края подошвы насыпи и не выше 0,8 м дна кювета. Строительство произвести в соответствии с требованиями «Правила охраны линии и сооружений связи РФ», утвержденными постановлением Правительства РФ от 9 июня 1995г №578.
5. В случае возникновения пересечения кабеля, параллельно существующему кабелю связи проложить резервный канал, выполненный из полиэтиленовой (цельной,

действующего кабеля по горизонтали. Глубина закладки резервного канала – не выше глубины закладки существующего кабеля. Концы резервной труб вывести за края проектируемой автодороги на расстояние не менее 10 м. Через резервную трубу протянуть металлический тросик в полимерной оболочке диаметром 5 мм. Концы резервной трубы загерметизировать бетонными или пластмассовыми пробками. Концы резервного канала обозначить маркерами ScotchMark 1401-хр и типовыми знаками обозначения трасс КЛС.

6. Все работы, связанные с отбором грунта на указанном участке, производить только в присутствии представителя ЛТЦ (с. Северное) Оренбургского Филиала МРФ «Волга» ПАО «Ростелеком». С целью точного месторасположения кабеля связи в местах проведения работ не позднее, чем за три дня вызвать представителя ПАО «Ростелеком» по адресу: Оренбургская область, Северный район с. Северное ул. Чапаева, 41 тел. (35354) 21455.

7. При проведении работ грунт над кабелем связи не снимать, не допускать уменьшение глубины залегания кабеля. Оптический кабель на данном участке расположен с левой стороны автодороги на расстоянии приблизительно 70 м. от оси автомагистрали М-5 «Урал» в направлении г. Уфа, на глубине 1,1 м.

8. В ходе проведения работ не складировать грунт, строительные материалы, не устраивать стоянки автотранспорта, тракторов и механизмов в пределах охранной зоны кабеля связи ПАО «Ростелеком».

9. При необходимости организации проезда тяжелой техники над кабелем связи ПАО «Ростелеком» выполнить защиту данного кабеля ж/бетонными плитами. Проезд над кабелем связи организовать перпендикулярно к оси кабеля.

10. Все земляные работы в охранной зоне кабелей связи ПАО «Ростелеком» (по 2 м в обе стороны от оси кабеля) производить ручным способом, без применения землеройных и ударных механизмов и в присутствии представителя ПАО «Ростелеком».

11. Настоящие технические условия не могут служить основанием для начала производства работ в охранной зоне и вблизи кабелей связи Оренбургского Филиала ПАО «Ростелеком». Заказчик строительства обязан получить письменное согласование на производство земляных работ от представителей ЛТЦ (с. Северное) Оренбургского Филиала МРФ «Волга» ПАО «Ростелеком».

12. При изменении характера и места работ, данные условия являются не действительными.

13. При повреждении линий связи связанных с нарушением исполнения данных **Технических условий ответственность накладывается на Заказчика технических условий. Заказчик обязан возместить убытки МРФ «Волга» ПАО «Ростелеком» связанные с восстановлением действия линии связи (оплата материалов, транспортные расходы, оплата труда работников**

Срок действия данных технических условий год (один) со дня утверждения.

Заместитель директора филиала-
технический директор
Оренбургского филиала
ПАО «Ростелеком»

Технические условия получил представитель


подпись

И.П. Жуков
Ф.И.О.

наименование организации



Директору ООО «АРИОН»
Р.А. Багманову

Публичное акционерное общество «Ростелеком»

МАКРОРЕГИОНАЛЬНЫЙ ФИЛИАЛ «ВОЛГА»

ОРЕНБУРГСКИЙ ФИЛИАЛ

ул. Терешковой, 10, Оренбург
Оренбургская область, Россия, 460000.
Тел.: 8 (3532) 77-34-10, факс: 8 (3532) 72-01-62
e-mail: office.orenburg@volga.rt.ru, web: www.rt.ru

20.12.2021 0601/05/6885/21

№

На №

от

О продлении ТУ

Уважаемый Роберт Альбертович,

Оренбургский филиал ПАО «Ростелеком» продлевает ранее выданные технические условия №20-496 от 07.12.2020г. по объекту строительство автомобильной дороги: «Подъезд к с.Курская Васильевка от автомобильной дороги Секретарка-Дымка в Северном районе Оренбургской области», сроком до 20.12.2022 года и рекомендует руководствоваться вышеуказанными ТУ.

Заместитель директора филиала -
Технический директор

И.П. Жуков

Нуретдинова Земфира Нурулловна
(3532) 56-10-89

Жуков Иван Петрович
Сертификат № 023C8A004BAD63924E5B5D45A7A6465F
Действителен с 18.06.2021 по 18.06.2022



Директору ООО «АРИОН»
Р.А. Багманову

Публичное акционерное общество «Ростелеком»

МАКРОРЕГИОНАЛЬНЫЙ ФИЛИАЛ «ВОЛГА»

ОРЕНБУРГСКИЙ ФИЛИАЛ

ул. Терешковой, 10, Оренбург,
Оренбургская область, Россия, 460000,
Тел.: 8 (3532) 77-34-10, факс: 8 (3532) 72-01-62
e-mail: office.orenburg@volga.rt.ru, web: www.rt.ru

20.07.2021 0601/05/3758/21

№

На № 258 от 30.06.2021

О согласовании

Уважаемый Роберт Альбертович,

Оренбургский филиал ПАО «Ростелеком» согласовывает проектные решения по объекту: «Подъезд к с.Курская Васильевка от автомобильной дороги Секретарка-Дымка в Северном районе Оренбургской области» (Том 3.4 «Переустройство сетей связи»).

Заместитель директора филиала-
Технический директор

И.П. Жуков

Нуретдинова Земфира Нурулловна
(3532)56-10-89



МЧС РОССИИ

**ГЛАВНОЕ УПРАВЛЕНИЕ
МИНИСТЕРСТВА РОССИЙСКОЙ ФЕДЕРАЦИИ
ПО ДЕЛАМ ГРАЖДАНСКОЙ ОБОРОНЫ,
ЧРЕЗВЫЧАЙНЫМ СИТУАЦИЯМ И ЛИКВИДАЦИИ
ПОСЛЕДСТВИЙ СТИХИЙНЫХ БЕДСТВИЙ
ПО ОРЕНБУРГСКОЙ ОБЛАСТИ
(Главное управление МЧС России
по Оренбургской области)**

ул. Гая, д.21, г. Оренбург, 460000
Телефон (3532) 77-32-65 факс 78-11-88
mchsorenburg@mail.ru

Директору
ООО «Арион»

Р.А. Багманову

01.12.2020 № ИВ-166-1446
на № _____ от _____

Об исходных данных ПМ ГОЧС

На Ваш запрос от 12.11.2020 № 249 сообщаю, что в соответствии с требованиями Градостроительного кодекса РФ разработка раздела «Перечень мероприятий по гражданской обороне, мероприятий по предупреждению чрезвычайных ситуаций» в проектной документации объекта капитального строительства « Автомобильная дорога Подъезд к с. Курская Васильевка от автомобильной дороги Секретарка – Дымка в Северном районе Оренбургской области» не требуется.

Заместитель начальника Главного управления
(по гражданской обороне и защите населения) –
начальник управления гражданской
обороны и защиты населения

С.Н. Рыжов



**ДОКУМЕНТ ПОДПИСАН
ЭЛЕКТРОННОЙ ПОДПИСЬЮ**

Сертификат: 056EB80030AB55A6437B001B2C15769F
Владелец: Рыжов Сергей Николаевич
Действителен с 27.12.2019 по 27.03.2021

Г.С. Фомичева
(3532) 49-92-87

**АДМИНИСТРАЦИЯ
муниципального образования
Курско-Васильевский
сельсовет**

**Северного района
Оренбургской области**

Заречная ул., д.3
с.Курская Васильевка
461678

тел.2-32-30

02.07.2021г. № 172

на № _____ от _____

Директору ООО «АРИОН»
Багманову Р.А.
arion-ufa@yandex.ru

Уважаемый Роберт Альбертович!

Администрация Курско-Васильевского сельсовета Северного района Оренбургской области, согласовывает передачу части существующей автомобильной дороги (S=891,214 кв.м.), находящейся в собственности сельсовета с кадастровым номером 56:28:0000000:2304, в Государственное учреждение «Главное управление дорожного хозяйства Оренбургской области».

Приложения:

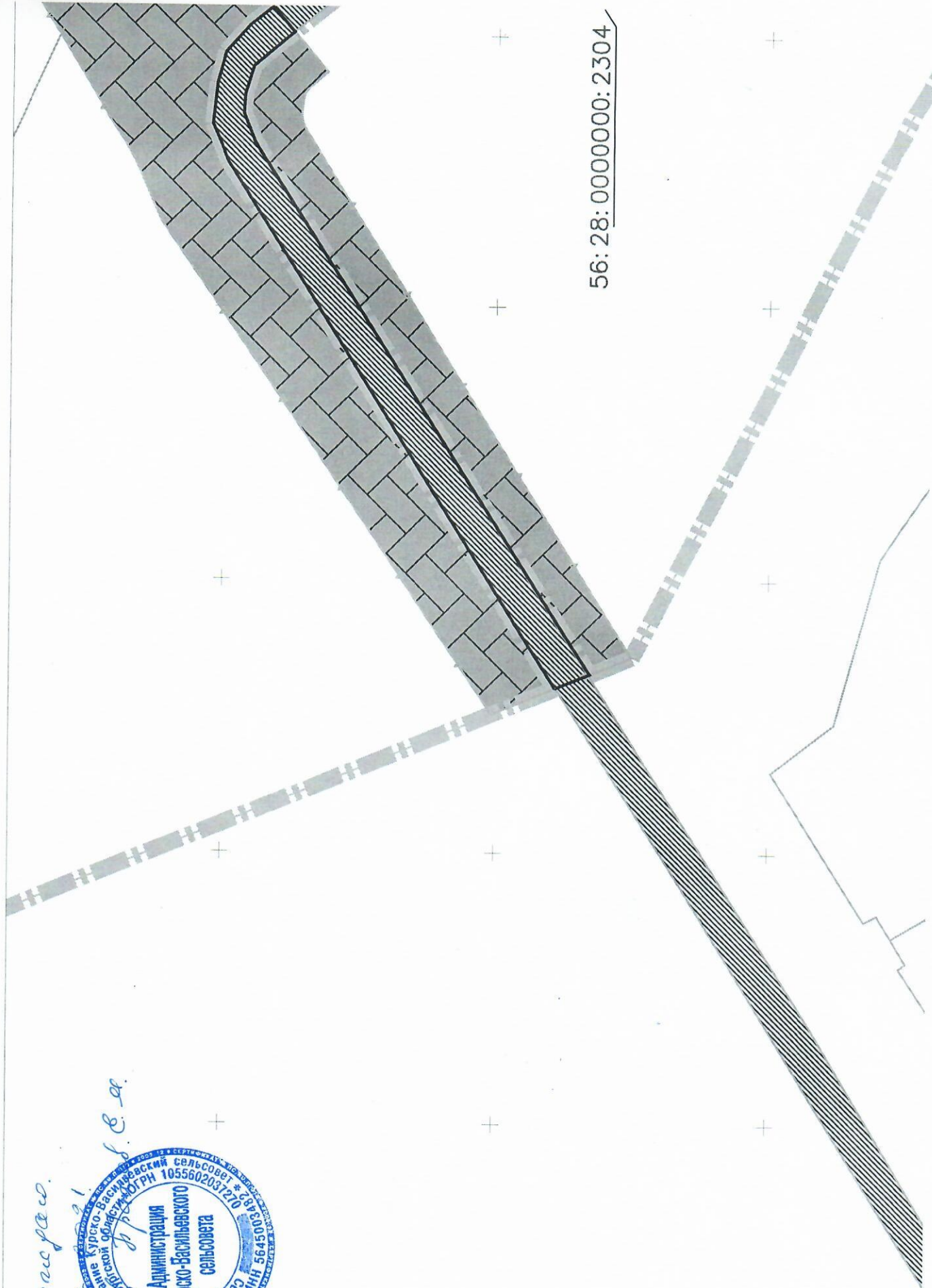
Согласованная схема пересечения с существующей дорогой

Глава администрации



Е. М. Прахов

Схема пересечения проектируемой автомобильной дороги с
существующей



56:28:0000000:2304





**ИНСПЕКЦИЯ
ГОСУДАРСТВЕННОЙ ОХРАНЫ
ОБЪЕКТОВ КУЛЬТУРНОГО
НАСЛЕДИЯ ОРЕНБУРГСКОЙ
ОБЛАСТИ**

9 Января ул., д. 62, г. Оренбург, 460015
телефон: (3532) 38-83-00, телефакс: (3532) 38-83-00
e-mail: okn@mail.orb.ru

27.05.2021 № 55-1-1397

На № _____ от _____

Заместителю директора
ГУ «Главное управление
дорожного хозяйства
Оренбургской области»

А.О. Качану

ул. Пролетарская, 58,
г. Оренбург, 460000

Уважаемый Алексей Олегович!

На Ваше обращение о рассмотрении заключения государственной историко-культурной экспертизы (далее – ГИКЭ) документации, обосновывающей наличие или отсутствие объектов культурного наследия на территории, подлежащей хозяйственному освоению по проекту «Строительство автомобильной дороги Подъезд к с. Курская Васильевка от автомобильной дороги Секретарка – Дымка», в Северном районе Оренбургской области, сообщаем следующее.

Результаты рассмотрения акта ГИКЭ (Акт государственной историко-культурной экспертизы (от 07.05.2021 г., государственный эксперт Н.Л. Моргунова) документации, содержащей результаты исследований, в соответствии с которыми определяется наличие или отсутствие объектов, обладающих признаками объекта культурного наследия, на земельных участках, подлежащих воздействию земляных, строительных, мелиоративных и (или) хозяйственных работ по проекту «Строительство автомобильной дороги Подъезд к с. Курская Васильевка от автомобильной дороги Секретарка – Дымка» в Северном районе Оренбургской области) указывают, что на участках реализации вышеуказанных проектных решений отсутствуют объекты культурного наследия, включенные в единый государственный

реестр объектов культурного наследия (памятников истории и культуры) народов Российской Федерации, выявленные объекты культурного наследия и объекты, обладающие признаками объекта культурного (в т.ч. археологического) наследия.

Инспекция согласна с заключением ГИКЭ.

Испрашиваемые земельные участки расположены вне зон охраны и защитных зон объектов культурного наследия.

Приложение: CD-диск, содержащий акт ГИКЭ на 05 л. с приложением на 27 л. в 1 экз.

Начальник инспекции



К.А. Летяго

**АКТ ГОСУДАРСТВЕННОЙ
ИСТОРИКО-КУЛЬТУРНОЙ ЭКСПЕРТИЗЫ**
документации, содержащей результаты исследований, в соответствии с
которыми определяется наличие или отсутствие объектов, обладающих
признаками объекта культурного наследия, на земельных участках,
подлежащих воздействию земляных, строительных, мелиоративных и (или)
хозяйственных работ по проекту «Строительство автомобильной дороги
Подъезд к с. Курская Васильевка от автомобильной дороги Секретарка –
Дымка» в Северном районе Оренбургской области

1. Общие сведения

1.	Дата начала проведения экспертизы	04.05.2021г.
2.	Дата окончания проведения экспертизы	07.05.2021г.
3.	Заказчик проведения экспертизы	ГУ "ГУДХОО"
4.	Место проведения экспертизы	г. Оренбург

2. Сведения об эксперте:

ФИО	Моргунова Нина Леонидовна
Образование	Высшее
Специальность	История
Ученая степень (звание)	Доктор исторических наук
Стаж работы	44 года
Место работы и должность	Главный научный сотрудник археологической лаборатории Федерального государственного бюджетного образовательного учреждения высшего образования «Оренбургский государственный педагогический университет»
Реквизиты аттестации	<p>Приказ Министерства культуры Российской Федерации «Об утверждении статуса аттестованного эксперта по проведению государственной историко-культурной экспертизы» № 961 от 20.06.2018г.:</p> <ul style="list-style-type: none"> - выявленные объекты культурного наследия в целях обоснования целесообразности включения данных объектов в реестр; - документы, обосновывающие включение объектов культурного наследия в реестр; - документы, обосновывающие исключение объектов культурного наследия из реестра; - земли, подлежащие воздействию земляных, строительных, мелиоративных, хозяйственных работ, предусмотренных статьей

	<p>25 Лесного кодекса Российской Федерации работ по использованию лесов (за исключением работ, указанных в пунктах 3, 4 и 7 части 1 статьи 25 Лесного кодекса Российской Федерации) и иных работ, в случае, если орган охраны объектов культурного наследия не имеет данных об отсутствии на указанных землях объектов культурного наследия, включенных в реестр, выявленных объектов культурного наследия либо объектов, обладающих признаками объекта культурного наследия.</p> <ul style="list-style-type: none"> - документация или разделы документации, обосновывающие меры по обеспечению сохранности объекта культурного наследия, включенного в реестр, выявленного объекта культурного наследия либо объекта, обладающего признаками объекта культурного наследия, при проведении земляных, мелиоративных, хозяйственных работ, указанных в настоящей статье работ по использованию лесов и иных работ в границах территории объекта культурного наследия либо на земельном участке, непосредственно связанном с земельным участком в границах территории объекта культурного наследия; - документация, за исключением научных отчетов о выполненных археологических полевых работах, содержащая результаты исследований, в соответствии с которыми определяется наличие или отсутствие объектов, обладающих признаками объекта культурного наследия, на земельных участках, подлежащих воздействию земляных, строительных, мелиоративных, хозяйственных работ, работ по использованию лесов и иных работ.
--	--

3. Эксперт признает свою ответственность за соблюдение принципов проведения историко-культурной экспертизы, установленных ст. 29 ФЗ «Об объектах культурного наследия (памятниках истории и культуры) народов Российской Федерации» № 73-ФЗ от 25.06.2002г., достоверность сведений, изложенных в заключении экспертизы. Эксперт подтверждает, что предупрежден об уголовной ответственности за дачу заведомо ложного заключения по статье 307 УК РФ, содержание которой эксперту известно и понятно.

4. Отношения к Заказчику:

Эксперт Н.Л. Моргунова:

- не имеет родственных связей с Заказчиком (его должностными лицами, работниками);
- не состоит в трудовых отношениях с Заказчиком;
- не имеет долговых или иных имущественных обязательств перед Заказчиком;
- не владеет ценными бумагами, акциями (долями участия, паями в уставных капиталах) Заказчика;
- не заинтересована в результатах исследования и решений, вытекающих из настоящего экспертного заключения, с целью получения выгод в виде денег, ценностей, иного имущества, услуг имущественного характера или имущественных прав для себя или третьих лиц.

5. Основания экспертизы:

Настоящее заключение составлено в соответствии с требованиями ФЗ «Об объектах культурного наследия (памятниках истории и культуры) народов Российской Федерации» № 73-ФЗ от 25.06.2002г., а также Положения о государственной историко-культурной экспертизе, утвержденное Постановлением Правительства РФ от 15.17.2009г. № 569.

6. Перечень документов и материалов, собранных и полученных при проведении экспертизы, а также использованной для нее специальной, технической и справочной литературы:

- ФЗ «Об объектах культурного наследия (памятниках истории и культуры) народов Российской Федерации» № 73-ФЗ от 25.06.2002г.;
- Положение о государственной историко-культурной экспертизе, утвержденное Постановлением Правительства РФ от 15.17.2009г. № 569.
- Правила выдачи, приостановления и прекращения действия разрешений (открытых листов) на проведение работ по выявлению и изучению объектов археологического наследия, утвержденные Постановлением Правительства РФ № 127 от 20.02.2014г.
- Положение о порядке проведения археологических полевых работ и составления научной отчетной документации, утвержденное Бюро Отделения историко-филологических наук РАН от 20.06.2018г. № 32.

7. Объект экспертизы:

Документация, за исключением научных отчетов о выполненных археологических полевых работах, содержащая результаты исследований, в соответствии с которыми определяется наличие или отсутствие объектов, обладающих признаками объекта культурного наследия, на земельных участках, подлежащих воздействию земляных, строительных, мелиоративных и (или) хозяйственных работ, предусмотренных статьей 25 Лесного кодекса Российской Федерации работ по использованию лесов (за исключением работ, указанных в пунктах 3, 4 и 7 части 1 статьи 25 Лесного кодекса Российской Федерации) и иных работ на земельных участках, подлежащих хозяйственному освоению под размещение объекта: «Строительство автомобильной дороги Подъезд к с. Курская Васильевка от автомобильной дороги Секретарка – Дымка» в Северном районе Оренбургской области.

8. Цель экспертизы: Определение наличия или отсутствия объектов культурного наследия, включенных в единый государственный реестр объектов культурного наследия (памятников истории и культуры) народов Российской Федерации, выявленных объектов культурного наследия либо объектов, обладающих признаками объекта культурного наследия, на земельных участках, подлежащих воздействию земляных, строительных, мелиоративных, хозяйственных работ, работ по использованию лесов (за исключением работ, указанных в пунктах 3, 4 и 7 части 1 статьи 25 Лесного кодекса Российской Федерации) и иных работ, в случае, если орган охраны объектов культурного наследия не имеет данных об отсутствии на указанных земельных участках, землях лесного фонда, либо водных объектах или их частях объектов культурного наследия, либо объектов, обладающих признаками объекта культурного наследия.

9. Перечень документов, представленных Заказчиком:

Документация о выполненных археологических полевых работах, содержащая результаты исследований, в соответствии с которыми определяется наличие или отсутствие объектов, обладающих признаками объекта культурного наследия, на земельных участках, подлежащих воздействию земляных, строительных, мелиоративных, хозяйственных работ, отведенных под

объект «Строительство автомобильной дороги Подъезд к с. Курская Васильевка от автомобильной дороги Секретарка – Дымка» в Северном районе Оренбургской области по Открытому листу №2692-2020 (Отчет об археологическом обследовании земельных участков).

10. Сведения об обстоятельствах, повлиявших на процесс проведения и результаты экспертизы: не имеются.

11. Сведения о проведенных исследованиях:

В процессе государственной историко-культурной экспертизы был выполнен анализ всех представленных материалов с формулировкой выводов. Результаты исследований оформлены в виде акта.

12. Факты и сведения, выявленные и установленные в результате проведенных исследований:

Документация, составленная А.А. Файзуллиным, представленная для проведения экспертизы, содержит информацию о результатах проведения археологического обследования на земельных участках, отводимых под объект «Строительство автомобильной дороги Подъезд к с. Курская Васильевка от автомобильной дороги Секретарка – Дымка» в Северном районе Оренбургской области по Открытому листу № 2692-2020, выданному на имя составителя отчета. Целью отчетных работ являлось: выявление археологических памятников в обследуемом районе.

Участки обследования находятся в северной части Северного района Оренбургской области.

Обследуемый земельный участок представляет собой линейный объект.

Общая длина линейного объекта – 1,15 км. Согласно техническому заданию, ширина археологического обследования линейного объекта составила не менее 100 м (50 м от оси в каждую сторону). Общая площадь визуального обследования – 0,115 кв. км.

Обследованные участки нанесены на Ситуационные планы (рис. 2-5 Отчета). Полевым работам предшествовал этап подготовительных материалов, сбор информации о ранее выявленных памятниках Северного района Оренбургской области, изучение рельефа местности, разработка маршрута исследования. В отчете содержится описание Северного района Оренбургской области.

С целью выявления археологических памятников в обследуемых районах был осуществлен визуальный осмотр местности. В Приложении к отчету приведены фотографии местности.

В ходе обследования земельного отвода было заложено 2 рекогносцировочных шурфа. Место шурфов нанесено на Ситуационные планы (рис. 4-5 Отчета), представлены координаты шурфов, описана стратиграфия. Шурфы не содержали археологического материала и не показали наличия культурного слоя.

В ходе архивных работ было выявлено, что ближайшим памятником археологии к обследуемому объекту является I одиночный курган у с. Кирсановка, который расположен в 12,5 км к востоку-северо-востоку от начала трассы (пункт фотографирования №1).

Согласно выводам, приведенным в Заключение к Отчету, на земельных участках, отводимых под объект «Строительство автомобильной дороги Подъезд к с. Курская Васильевка от автомобильной дороги Секретарка – Дымка» в Северном районе Оренбургской области, памятники археологии отсутствуют, археологические объекты не обнаружены.

13. Обоснования выводов эксперта:

Анализ представленной на экспертизу Документации о результатах проведения археологического обследования на земельных участках, отводимых под объект «Строительство автомобильной дороги Подъезд к с. Курская Васильевка от автомобильной дороги Секретарка –

Дымка» в Северном районе Оренбургской области, позволяет утверждать, что разведочные работы, предшествующие составлению отчета, выполнены на высоком уровне и соответствуют рекомендованной Отделом полевых исследований Института археологии Российской Академии наук (ОПИ ИА РАН) типовой методике полевых археологических исследований. А.А. Файзуллиным использованы все необходимые методы проведения археологического обследования, результаты обследования подробно изложены в представленном отчете, в том числе в карт- и фотографическом материале.

Выводы:

Качество исполнения полевых археологических работ, отраженных в Документации А.А. Файзуллина о результатах проведения археологического обследования на земельных участках, отводимых под объект «Строительство автомобильной дороги Подъезд к с. Курская Васильевка от автомобильной дороги Секретарка – Дымка» в Северном районе Оренбургской области соответствует требованиям ФЗ «Об объектах культурного наследия (памятниках истории и культуры) народов Российской Федерации» № 73-ФЗ от 25.06.2002г., а также требованиям и рекомендациям Положения о порядке проведения археологических полевых работ и составления научной отчетной документации, утвержденным Бюро Отделения историко-филологических наук РАН от 20.06.2018г. № 32. На указанном земельном участке объекты археологического наследия отсутствуют.

Проведение хозяйственных работ на земельных участках, отводимых под объект «Строительство автомобильной дороги Подъезд к с. Курская Васильевка от автомобильной дороги Секретарка – Дымка» в Северном районе Оренбургской области, возможно без ограничений (**положительное заключение**).

Дата оформления экспертизы: 07.05.2021г.

Приложение: Отчет об археологическом обследовании земельного участка, отводимого под объект «Строительство автомобильной дороги Подъезд к с. Курская Васильевка от автомобильной дороги Секретарка – Дымка» в Северном районе Оренбургской области в 2021 г. по Открытому листу №2692-2020.

Государственный эксперт по проведению историко-культурной экспертизы
Н.Л. Моргунова

Подписано электронной подписью:
Идентификатор (CN) Моргунова Нина Леонидовна
Серийный номер: 7e 10 05 1f 6ec4 96 bae9 11 8baf 02 17
b6 2a
Алгоритм открытого ключа ГОСТ Р 34.10-2012 256 бит

Оренбург, 2021

АННОТАЦИЯ

Данный отчет содержит информацию о результатах проведения специалистами археологической лаборатории ФГБОУ ВО «Оренбургский государственный педагогический университет» археологического обследования земельного участка, отводимого под объект «Строительство автомобильной дороги Подъезд к с. Курская Васильевка от автомобильной дороги Секретарка – Дымка» в Северном районе Оренбургской области по Открытому листу №2692-2020, выданному на имя А.А. Файзуллина.

Обследуемый земельный участок представляет собой линейный объект протяженностью 1,15 км при ширине отвода 100 м; согласно техническому заданию, общая площадь археологического обследования проектируемых объектов составила 0,115 км².

В результате архивных и полевых археологических работ на испрашиваемом земельном участке памятников археологии не обнаружено.

Данный отчет состоит из текстовой (11 страниц текста) и иллюстративной частей. Иллюстративная часть включает 25 иллюстраций, среди которых фотографии и чертежи.

В отчете отражена история предшествующих исследований на обследуемых территориях, изложено краткое физико-географическое описание районов работ, представлено описание обследуемых участков и объектов, указано местонахождение разведочных шурфов, а также представлены картографические и фотоматериалы.

В целях более точного соответствия местонахождения объектов обследования на представленных заказчиком картографических материалах, в отчете максимально сохранены оригинальные карты и схемы заказчика, которые соответствуют представленным на согласование проектным материалам.

Ключевые слова: археологическое обследование, земельные участки, рекогносцировочный шурф, автомобильная дорога, Оренбургская область, Северный район.

СОДЕРЖАНИЕ

Аннотация.....	2
Введение.....	4
История изучения археологических памятников Северного района.....	7
Краткая физико-географическая характеристика района работ.....	7
Характеристика археологического обследования земельного участка.....	8
Заключение.....	11
Иллюстрации.....	12
Открытый лист (копия).....	27

ВВЕДЕНИЕ

В 2021 году специалистами археологической лаборатории Оренбургского государственного педагогического университета (ОГПУ), сотрудниками археологической лаборатории А.А. Файзуллиным (*держатель листа*), Л.А. Краевой, В.В. Трухановым, В. С. Мельниковым на основании техзадания, выданного ГУ «ГУДХОО» и Открытого листа №2692-2020, выданного на имя А.А. Файзуллина, было проведено археологическое обследование земельного участка, отводимого под объект «Строительство автомобильной дороги Подъезд к с. Курская Васильевка от автомобильной дороги Секретарка – Дымка» в Северном районе Оренбургской области.

Методика проведения археологической разведки:

Все виды работ производились в соответствии с рекомендованной Отделом полевых исследований Института археологии Российской Академии наук (ОПИ ИА РАН) типовой методикой полевых археологических исследований («Положение о порядке проведения археологических полевых работ (археологических раскопок и разведок) и составления научной отчетной документации» от 20 июня 2018 г. №32).

Целью археологических разведочных работ на территории земельного отвода являлось обнаружение новых памятников археологии, а также предотвращение разрушения известных ранее, в ходе строительно-монтажных работ на исследуемом объекте.

Полевым работам предшествовал этап подготовительных мероприятий, а именно: сбор информации о ранее выявленных памятниках Северного района, изучение рельефа местности исследуемого района (при помощи программы «SAS Planet»), разработка маршрута исследования.

С целью выявления археологических памятников на всей территории отвода и на примыкающих к нему участках был осуществлен тщательный визуальный осмотр местности для обнаружения древних сооружений, фиксируемых на поверхности: курганов, городищ, жилищных впадин и т. д. Были исследованы почвенные обнажения, осыпи, пашни, овраги и обваловки существующих объектов, а также норы грызунов.

Процесс работ сопровождался фотофиксацией обследуемой территории. Фотографирование производилось через 0,5 км с масштабной рейкой длиной 2 метра с делением 1 сантиметр. Все фотографии представлены в приложении (**рис. 6-25**), пункты фотографирования отражены на картах (**рис. 4-5**).

В целях более точного соответствия местонахождения объектов обследования на представленных заказчиком картографических материалах, в отчете максимально сохранены оригинальные карты и схемы заказчика, которые соответствуют представленным на согласование проектным материалам. Полевые работы проводились в соответствии с картами заказчика.

Визуальное обследование на запрашиваемом участке не выявило памятников археологии.

В местах, где, судя по топографии, была достаточно велика вероятность нахождения бытового памятника археологии (поселения, стоянки), закладывались разведочные шурфы (пункт 3.20. Положения...). Всего сделано 2 шурфа (2 врезки). Шурфы ориентированы по сторонам света. Местоположение шурфов отмечено на карте (**рис. 4-5**). Их точная топографическая привязка была сделана с использованием спутниковых систем позиционирования. В связи с отсутствием на территории земельных отводов признаков археологических памятников проводилась фотофиксация только одной стенки каждого шурфа. Координаты сняты с помощью прибора GARMIN GPSMAP 64st в системе WGS-84. После исследования шурфы были рекультивированы.

После выполнения установленных методикой процедур по результатам проведенных полевых работ был составлен отчет.

Данный отчет состоит из текстовой и иллюстративной частей.

Текстовая часть отчета состоит из: 1) **введения**, где раскрываются цели и задачи проведения археологического обследования, а также методика проведения археологической разведки; 2) **истории** изучения района, в котором проводилось исследование; 3) краткой **физико-географической характеристики** района работ; 4) **характеристики** археологического обследования земельного участка; 5) **заключения**, в котором подведены итоги обследования.

Иллюстративная часть отчета содержит:

1) карту Оренбургской области с выделенным на ней районом обследования в масштабе 1:3000000 (в 1 см 30 км);

2) картматериалы, предоставленные заказчиком по объекту «Строительство автомобильной дороги Подъезд к с. Курская Васильевка от автомобильной дороги Секретарка – Дымка» в Северном районе. Предоставлен заказчиком работ в произвольном масштабе заказчика.

3) обзорную карту земельного участка, отводимого под объект «Строительство автомобильной дороги Подъезд к с. Курская Васильевка от автомобильной дороги Секретарка – Дымка» в Северном районе Оренбургской области в масштабе 1:100 000 (в 1 см 1 км);

4) ситуационный план земельного участка, отводимого под объект «Строительство автомобильной дороги Подъезд к с. Курская Васильевка от автомобильной дороги Секретарка – Дымка» в Северном районе Оренбургской области в масштабе 1:10 000 (в 1 см 100 м);

5) ситуационный план земельного участка, отводимого под объект «Строительство автомобильной дороги Подъезд к с. Курская Васильевка от автомобильной дороги Секретарка

– Дымка» в Северном районе Оренбургской области в масштабе 1:10 000 (в 1 см 100 м), космоснимок;

6) фотографии обследованных земельных участков;

7) копию Открытого листа.

Карты приводятся в стандартном виде: верх – север, низ – юг.

В связи с тем, что в ходе проведения исследования археологические предметы не обнаружены, акт о передаче находок на хранение в музей в отчете отсутствует.

ИСТОРИЯ ИЗУЧЕНИЯ АРХЕОЛОГИЧЕСКИХ ПАМЯТНИКОВ СЕВЕРНОГО РАЙОНА

Археологическое изучение Северного района начато в 2005 г. Разведочным отрядом археологической лаборатории ОГПУ под руководством И.В. Матюшко были произведены работы с целью обследования Домосейкинской площади нефтяного месторождения и, собственно, территории Северного района. Маршрут разведки проходил по надпойменным террасам рек Малый Сок, Сок, Кандыз, Большая Бугурусланка, Савруша, Черемшанка, Дымка, Кузьминка, Окана. В результате работ было выявлено три памятника археологии (два курганных могильника и один одиночный курган).¹

В 2005 г. Е.В. Лыловой в ходе работ по обследованию территории прокладки линейно-кабельных сооружений волоконно-оптической линии связи (ВОЛС) на участке Октябрьский (Башкортостан) – Самара с ответвлением на город Тольятти уточнен план I курганного могильника у с. Соковка.

В дальнейшем разведочные работы в районе продолжались по согласованиям земельных участков. В 2009 г. в ходе таких работ Е.В. Мишаниной были открыты три памятника археологии: II курганный могильник у с. Соковка, поселение хут. Тумаевский, I одиночный курган у с. Ибряево, I одиночный курган у с. Кирсановка².

В 2010-2020 гг. на территории района проводились археологические обследования земельных участков, отводимых под объекты хозяйственного освоения, в результате которых новых памятников археологии не было обнаружено.

КРАТКАЯ ФИЗИКО-ГЕОГРАФИЧЕСКАЯ ХАРАКТЕРИСТИКА РАЙОНА РАБОТ

Северный район расположен на крайнем северо-западе Оренбуржья, на границе с Татарией и Самарской областью (**рис. 1**). Общая площадь района составляет 2,1 тыс. км².

Район занимает наиболее приподнятую часть Бугульминско-Белебеевской возвышенности. Высшие отметки района (382, 380 над уровнем моря) представляют собой плосковершинные сырты, с которых веером стекают на запад, восток, и юг реки Сок с притоками в Волгу, Бугурусланка – в Большой Кинель, Кандыз и Дымка в реку Ик бассейна Белой. Поймы рек малолесисты. Надпойменные террасы по левым берегам рек, представляют собой степные открытые площадки, но холмистые, а иногда резко расчлененные. Правые

¹Матюшко И.В. Отчет об археологической разведке, проведенной по Открытому листу №316 в Северном районе Оренбургской области в 2005 г. // Архив ИА РАН.

²Мишанина Е.В. Отчет о проведении археологического обследования земельных участков, отводимых под хозяйственное освоение в Абдулинском, Асекеевском, Бугурусланском, Северном районах Оренбургской области по Открытому листу №137 (форма №2) // Архив ИА РАН.

берега рек – это высокие красноцветные сырты, относящиеся к свите татарского яруса пермской системы. Склоны сыртов покрыты лугово-степной растительностью или лесными массивами. Преобладающий ландшафт района – волнисто-увалистая лесостепь с березовыми, реже дубовыми, лесами. Почвенный покров образован серыми лесными почвами и типичными черноземами.³

ХАРАКТЕРИСТИКА АРХЕОЛОГИЧЕСКОГО ОБСЛЕДОВАНИЯ ЗЕМЕЛЬНОГО УЧАСТКА

Земельный участок, отводимый под объект «Строительство автомобильной дороги Подъезд к с. Курская Васильевка от автомобильной дороги Секретарка – Дымка», находится в северной части Северного района Оренбургской области (**рис. 1**).

В ходе архивных работ было выявлено, что ближайшим памятником археологии к обследуемому объекту является I одиночный курган у с. Кирсановка, который расположен в 12,5 км к востоку-северо-востоку от начала трассы (пункт фотографирования №1) (**рис. 3**).

Обследуемый земельный участок представляет собой линейный объект.

Общая длина линейного объекта – 1,15 км. Согласно техническому заданию, ширина археологического обследования линейного объекта составила не менее 100 м (50 м от оси в каждую сторону).

Общая площадь визуального обследования – 0,115 кв. км.

Специалистами археологической лаборатории в отчете по маршруту обследования выставлены GPS координаты конечных точек трассы согласно картматериалам, предоставленным заказчиком работ:

Начало трассы: N54°14,3541' E52°43,4299'

Конец трассы: N54°14,0023' E52°42,6194'

Объект представляет собой проектируемую автомобильную дорогу к с. Курская Васильевка от автомобильной дороги Секретарка – Дымка.

В географическом плане объект находится на первой надпойменной террасе правого берега р. Сок.

Проектируемая автомобильная дорога отходит от существующего грейдера Секретарка – Дымка, в 1,1 км к северо-востоку от северо-восточной окраины с. Курская Васильевка, в 2,1 км востоку-северо-востоку от с. Вертима.

³ Чибилов А. А. Мусихин Г. Д., Павлейчик В. М., Паршина В. П. Зеленая книга Оренбургской области. Оренбург, 1996, с. 24

Конец трассы расположен в 0,5 км к северо-востоку от русла р. Сок, у северо-восточной окраины села Курская Васильевка, в 1,1 км к юго-западу от автомобильной дороги (грейдера) Секретарка-Дымка (**рис. 2-5**).

Проектируемый подъездной путь идет по уже существующей полевой дороге от грейдера. Общее направление трассы: северо-восток – юго-запад. Прилегающая к дороге территория задернована. Вдоль юго-восточной части дороги проходит небольшой овражек.

Фотофиксация обследуемого земельного участка, и прилегающей к нему территории, представлена на **рис. 5-25**.

Обследование трассы проводилось с северо-востока на юго-запад.

На данном участке, в местах перспективных для нахождения поселений, с учетом географического положения было заложено 2 шурфа.

Шурф №1 заложен на обочине проектируемой автомобильной дороги. Произведена врезка в склон небольшого овражка.

Рекогносцировочный шурф №1 (врезка в склон оврага) (**рис. 12-15**) заложен на первой надпойменной террасе правого берега р. Сок, в 1 км к северо-востоку от русла реки.

Координаты шурфа: N54°14,1553' E52°43,2484'

Размеры врезки: длина 2 м; глубина: 40 см

Стратиграфия (профиль восточной стенки):

- дерн: 5 см;
- гумусированный слой (заброшенная пашня): 15 см
- материк, песчано-гравийная смесь красно-коричневого цвета, выявлен на глубине -20 см.

Шурф не содержал археологического материала и не показал наличия культурного слоя.

Шурф №2 заложен на обочине проектируемой автомобильной дороги. Произведена врезка в склон небольшого овражка.

Рекогносцировочный шурф №2 (врезка в склон оврага) (**рис. 18-21**) заложен на первой надпойменной террасе правого берега р. Сок, в 0,8 км к северо-востоку от русла реки.

Координаты шурфа: N54°14,0705' E52°42,8542'

Размеры врезки: длина 2 м; глубина: 45-50 см

Стратиграфия (профиль восточной стенки):

- дерн: 2 см;
- песчано-гравийная смесь красно-коричневого цвета: 15-18 см;
- гумусированный слой: 20 см
- материк, глина коричневого цвета, выявлен на глубине -40 см.

Шурф не содержал археологического материала и не показал наличия культурного слоя.

Таким образом, в ходе проведенного археологического обследования на земельном участке, отводимом под объект «Строительство автомобильной дороги Подъезд к с. Курская Васильевка от автомобильной дороги Секретарка – Дымка» в Северном районе Оренбургской области, памятники археологии не выявлены.

ЗАКЛЮЧЕНИЕ

На испрашиваемом земельном участке, отводимом под объект «Строительство автомобильной дороги Подъезд к с. Курская Васильевка от автомобильной дороги Секретарка – Дымка» на территории Северного района Оренбургской области памятники археологии не выявлены.

В ходе земляных строительных работ возможно выявление редко встречающихся объектов археологического наследия, не выявляемых методами стандартной археологической разведки:

- культурные слои стоянок и поселений, залегающих глубже 0,5 м,
- отдельные захоронения, не выраженные в рельефе,
- клады и находения отдельных археологических предметов.

В случае обнаружения в ходе работ на объекте единичных археологических находок необходимо предоставить информацию в археологическую лабораторию и Инспекцию государственной охраны объектов культурного наследия Оренбургской области.

При внесении изменений в проектируемые объекты необходимо дополнительное обследование земельных участков, отводимых под размещение всех строящихся объектов и земельных сооружений.

Научный сотрудник
археологической лаборатории



А.А. Файзуллин

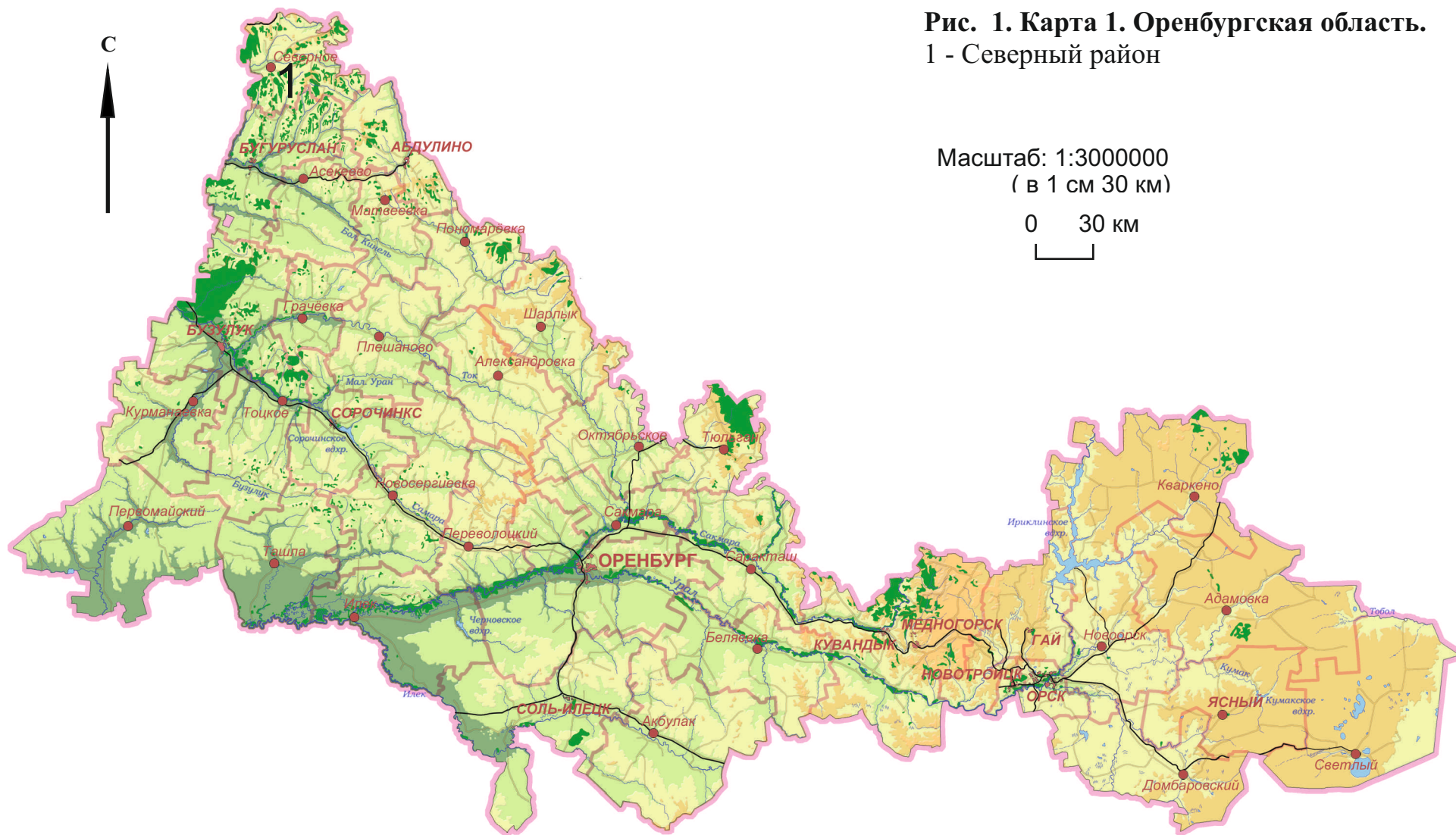
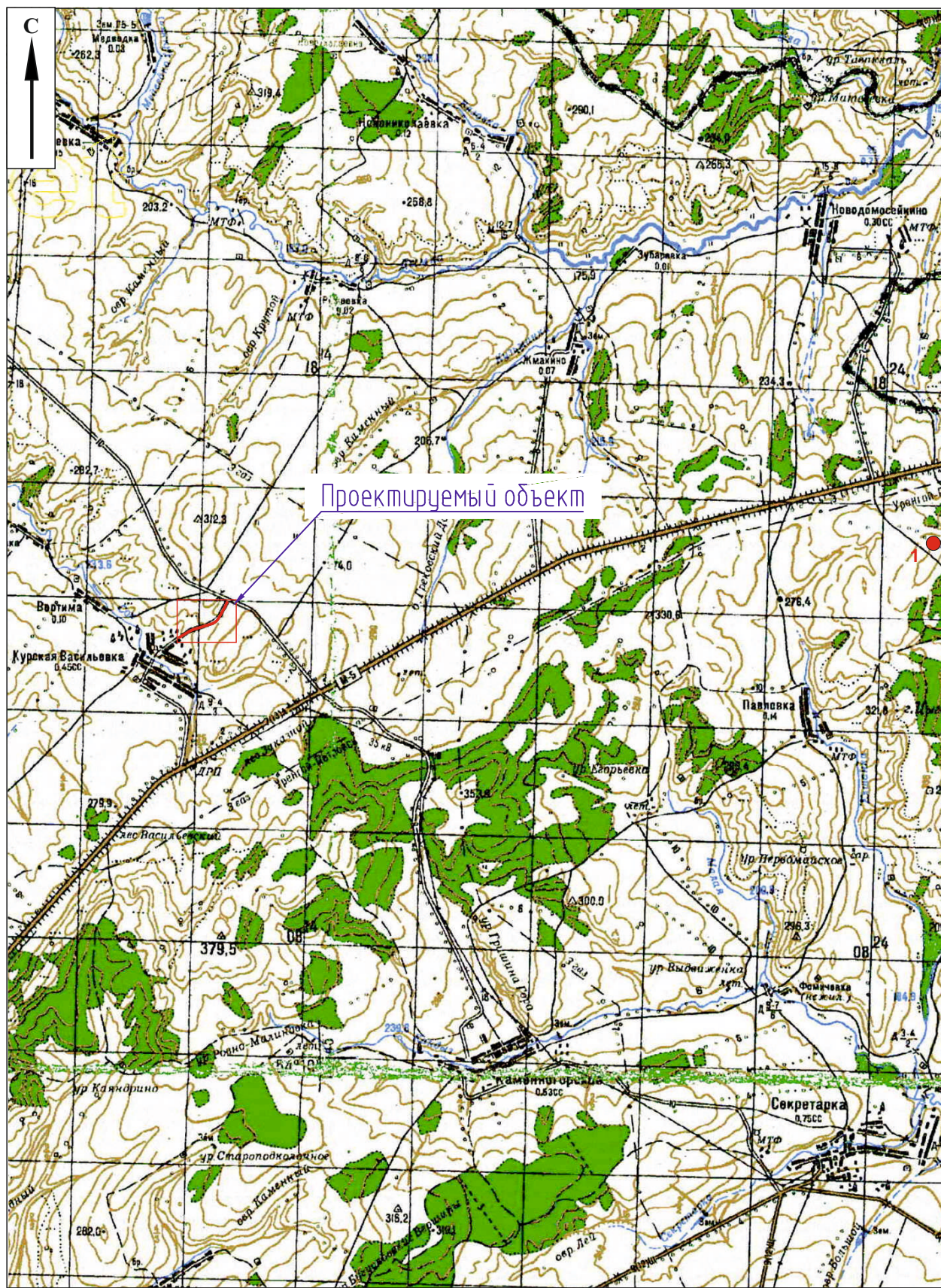




Рис. 2. Северный район. Ситуационный план земельного участка, отводимого под объект «Строительство автомобильной дороги Подъезд к с. Курская Васильевка от автомобильной дороги Секретарка – Дымка». Предоставлен заказчиком.

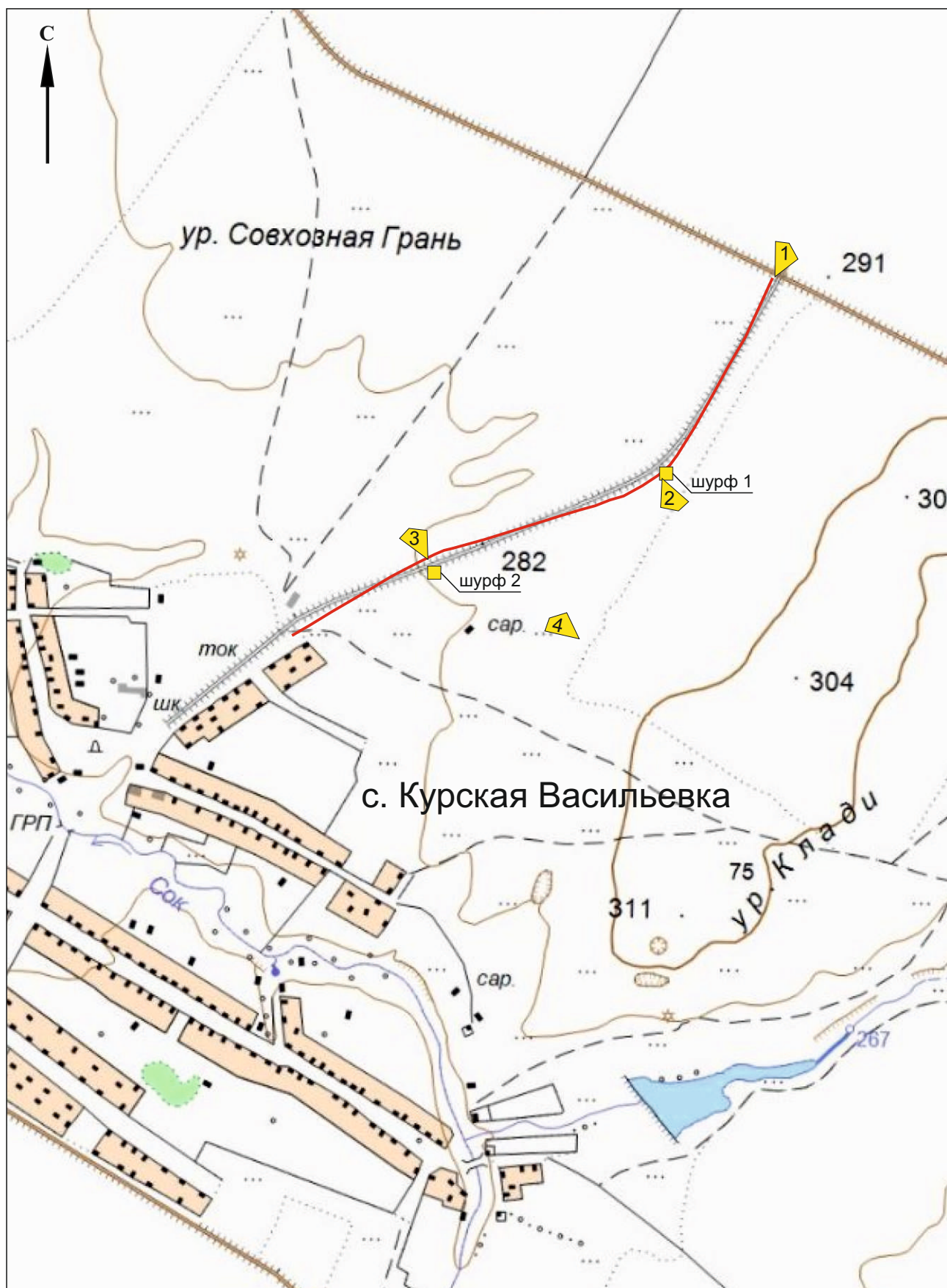


Условные обозначения:

- - проектируемый объект
- - памятник археологии
- 1 - одиночный курган у с. Кирсановка

Масштаб: 1:100000
(в 1 см 1 км)
0 1 км

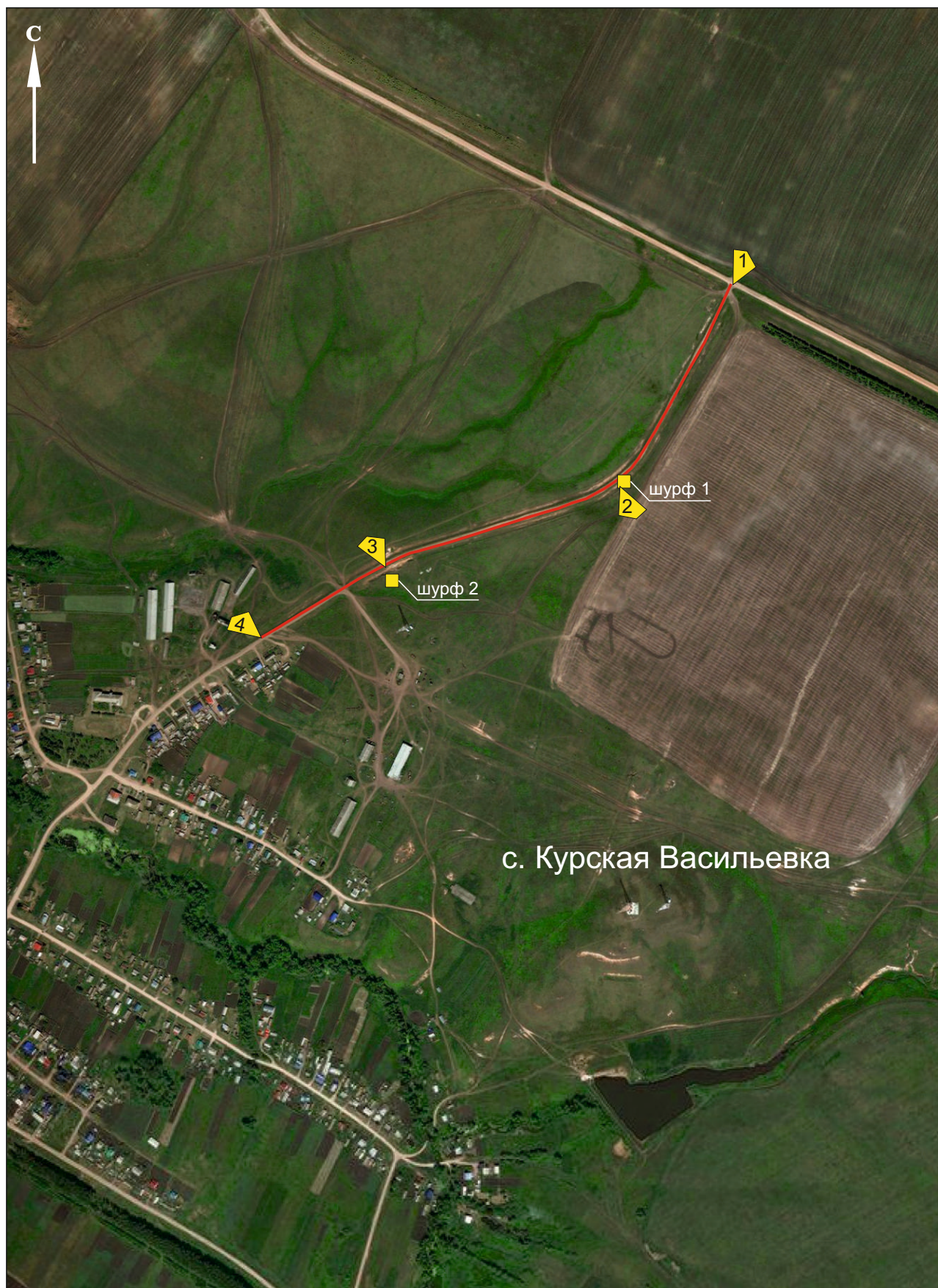
Рис. 3. Северный район. Обзорная карта расположения земельного участка, отводимого под объект «Строительство автомобильной дороги Подъезд к с. Курская Васильевка от автомобильной дороги Секретарка – Дымка» и ближайшие памятники археологии.



- Условные обозначения:
- - проектируемая дорога
 - ▲ - пункт фотографирования
 - - рекогносцировочный шурф

Масштаб: 1:10000 (в 1 см 100 м) 0 100 м

Рис. 4. Северный район. Ситуационный план земельного участка, отводимого под объект «Строительство автомобильной дороги Подъезд к с. Курская Васильевка от автомобильной дороги Секретарка – Дымка».



- Условные обозначения:
- - проектируемая дорога
 - ▲ - пункт фотографирования
 - - рекогносцировочный шурф

Масштаб: 1:10000 (в 1 см 100 м) 0 100 м

Рис. 5. Северный район. Ситуационный план земельного участка, отводимого под объект «Строительство автомобильной дороги Подъезд к с. Курская Васильевка от автомобильной дороги Секретарка – Дымка». Космоснимок.



Рис. 6. Северный район. Земельный участок, отводимый под объект «Строительство автомобильной дороги Подъезд к с. Курская Васильевка от автомобильной дороги Секретарка – Дымка». Начало трассы. Пункт фотографирования №1. Фото с севера.



Рис. 7. Северный район. Земельный участок, отводимый под объект «Строительство автомобильной дороги Подъезд к с. Курская Васильевка от автомобильной дороги Секретарка – Дымка». Начало трассы. Пункт фотографирования №1. Фото с юга.



Рис. 8. Северный район. Земельный участок, отводимый под объект «Строительство автомобильной дороги Подъезд к с. Курская Васильевка от автомобильной дороги Секретарка – Дымка». Проектируемая автомобильная дорога и прилегающая территория. Вид на грейдер Секретарка-Дымка. Пункт фотографирования №1. Фото с запада.



Рис. 9. Северный район. Земельный участок, отводимый под объект «Строительство автомобильной дороги Подъезд к с. Курская Васильевка от автомобильной дороги Секретарка – Дымка». Проектируемая автомобильная дорога и прилегающая территория. Пункт фотографирования №1. Фото с востока.



Рис. 10. Северный район. Земельный участок, отводимый под объект «Строительство автомобильной дороги Подъезд к с. Курская Васильевка от автомобильной дороги Секретарка – Дымка». Вид на проектируемую автомобильную дорогу. Пункт фотографирования №2. Фото с северо-востока.



Рис. 11. Северный район. Земельный участок, отводимый под объект «Строительство автомобильной дороги Подъезд к с. Курская Васильевка от автомобильной дороги Секретарка – Дымка». Вид на проектируемую автомобильную дорогу. Пункт фотографирования №2. Фото с юго-запада.



Рис. 12. Северный район. Земельный участок, отводимый под объект «Строительство автомобильной дороги Подъезд к с. Курская Васильевка от автомобильной дороги Секретарка – Дымка». Пункт фотографирования №2. Площадка под шурф №1 (врезка). Фото с севера.



Рис. 13. Северный район. Земельный участок, отводимый под объект «Строительство автомобильной дороги Подъезд к с. Курская Васильевка от автомобильной дороги Секретарка – Дымка». Пункт фотографирования №2. Восточная стенка шурфа №1 (врезка). Фото с запада.



Рис. 14. Северный район. Земельный участок, отводимый под объект «Строительство автомобильной дороги Подъезд к с. Курская Васильевка от автомобильной дороги Секретарка – Дымка». Пункт фотографирования №2. Вид на шурф №1 (врезка). Фото с севера.



Рис. 15. Северный район. Земельный участок, отводимый под объект «Строительство автомобильной дороги Подъезд к с. Курская Васильевка от автомобильной дороги Секретарка – Дымка». Пункт фотографирования №2. Рекультивация шурфа №1 (врезка). Фото с севера.



Рис. 16. Северный район. Земельный участок, отводимый под объект «Строительство автомобильной дороги Подъезд к с. Курская Васильевка от автомобильной дороги Секретар-ка – Дымка». Вид на проектируемую автомобильную дорогу. Пункт фотографирования №3. Фото с северо-востока.



Рис. 17. Северный район. Земельный участок, отводимый под объект «Строительство автомобильной дороги Подъезд к с. Курская Васильевка от автомобильной дороги Секретар-ка – Дымка». Вид на проектируемую автомобильную дорогу. Пункт фотографирования №3. Фото с юго-запада.



Рис. 18. Северный район. Земельный участок, отводимый под объект «Строительство автомобильной дороги Подъезд к с. Курская Васильевка от автомобильной дороги Секретарка – Дымка». Пункт фотографирования №3. Площадка под шурф №2 (врезка). Фото с севера.



Рис. 19. Северный район. Земельный участок, отводимый под объект «Строительство автомобильной дороги Подъезд к с. Курская Васильевка от автомобильной дороги Секретарка – Дымка». Пункт фотографирования №3. Восточная стенка шурфа №2 (врезка). Фото с запада.



Рис. 20. Северный район. Земельный участок, отводимый под объект «Строительство автомобильной дороги Подъезд к с. Курская Васильевка от автомобильной дороги Секретарка – Дымка». Пункт фотографирования №3. Вид на шурф №2 (врезка). Фото с севера.



Рис. 21. Северный район. Земельный участок, отводимый под объект «Строительство автомобильной дороги Подъезд к с. Курская Васильевка от автомобильной дороги Секретарка – Дымка». Пункт фотографирования №3. Рекультивация шурфа №2 (врезка). Фото с севера.



Рис. 22. Северный район. Земельный участок, отводимый под объект «Строительство автомобильной дороги Подъезд к с. Курская Васильевка от автомобильной дороги Секретарка – Дымка». Вид на проектируемую автомобильную дорогу. Пункт фотографирования №4. Фото с юго-запада.



Рис. 23. Северный район. Земельный участок, отводимый под объект «Строительство автомобильной дороги Подъезд к с. Курская Васильевка от автомобильной дороги Секретарка – Дымка». Вид на конец трассы у с. Курская Васильевка. Пункт фотографирования №4. Фото с северо-востока.



Рис. 24. Северный район. Земельный участок, отводимый под объект «Строительство автомобильной дороги Подъезд к с. Курская Васильевка от автомобильной дороги Секретарка – Дымка». Вид на проектируемую автомобильную дорогу и прилегающую территорию в с. Курская Васильевка. Пункт фотографирования №4. Фото с северо-запада.



Рис. 25. Северный район. Земельный участок, отводимый под объект «Строительство автомобильной дороги Подъезд к с. Курская Васильевка от автомобильной дороги Секретарка – Дымка». Вид на проектируемую автомобильную дорогу и прилегающую территорию в с. Курская Васильевка. Пункт фотографирования №4. Фото с юго-востока.



Министерство культуры Российской Федерации

ОТКРЫТЫЙ ЛИСТ

№ 2692-2020

Настоящий открытый лист выдан:

Файзуллину Айрату Асхатовичу

паспорт 5309 № 944081

(серия номер паспорта)

на право проведения археологических полевых работ

в зоне реконструкции автомобильной дороги Октябрьское – Комиссарово на участке км 6 – км 10 в Октябрьском районе; автомобильной дороги Новоуральск – Пехотное – граница Белиевского района на участке км 18 – км 20 в Кувандыкском городском округе; строительства автомобильной дороги Подъезд к с. Новоборискино от автомобильной дороги Северное – Старые Шалты, автомобильной дороги Подъезд к с. Курекая Васильевка от автомобильной дороги Секретарка – Дымка в Северном районе; реконструкции автомобильной дороги Каменноозерное – Медногорск на участке км 57+250 – км 57+750 с устройством пересечения по типу кольцо с автомобильной дорогой Саракташ – Новочеркасск в Саракташском районе; автомобильной дороги Баландино – Казанка в Асекеевском районе; обустройства скважин №№ 34, 41, 42, 43 Александровского месторождения в Красногвардейском и Александровском районах; скважины № 122 Южно-Мохового месторождения, скважины №№ 12, 23, 77, 301, 302 Мохового месторождения в Красногвардейском районе; реконструкции скважины № 178 Оренбургского НГКМ для механизированной добычи газа по схеме прямой закачки пластовой воды в поглощающий горизонт для нужд ООО «Газпром проектирование» в Оренбургском районе; строительства Абдрахмановского месторождения песчано-гравийной смеси в Абдуллинском городском округе Оренбургской области; строительства нефтепровода от пункта подготовки и сбора нефти Чменского месторождения до ДНС-461 Алексеевского нефтяного месторождения и газопровода от пункта подготовки и сбора нефти Чменского месторождения до ДНС-461 Алексеевского нефтяного месторождения в Северном районе Оренбургской области и в Бавлинском районе Республики Татарстан.

На основании открытого листа

Файзуллин Айрат Асхатович

(Ф.И.О.)

имеет право производить следующие археологические полевые работы:

археологические разведки с осуществлением локальных земляных работ на указанной территории в целях выявления объектов археологического наследия, уточнения сведений о них и планирования мероприятий по обеспечению их сохранности.

Передоверие права на проведение археологических полевых работ по данному открытому листу другому лицу запрещается.

Срок действия открытого листа: с 16 ноября 2020 г. по 31 августа 2021 г.

Дата принятия решения о предоставлении открытого листа: 16 ноября 2020 г.

Первый заместитель Министра

(должность)

Дата 16 ноября 2020 г.



С.Г.Обрывалин

(Ф.И.О.)

МП

**МИНИСТЕРСТВО ПРОСВЕЩЕНИЯ РОССИЙСКОЙ ФЕДЕРАЦИИ
ФЕДЕРАЛЬНОЕ ГОСУДАРСТВЕННОЕ БЮДЖЕТНОЕ
ОБРАЗОВАТЕЛЬНОЕ УЧРЕЖДЕНИЕ
ВЫСШЕГО ОБРАЗОВАНИЯ
«ОРЕНБУРГСКИЙ ГОСУДАРСТВЕННЫЙ
ПЕДАГОГИЧЕСКИЙ УНИВЕРСИТЕТ»**

Файзуллин А.А.

ОТЧЕТ

**об археологическом обследовании земельного участка, отводимого
под объект «Строительство автомобильной дороги Подъезд к с.
Курская Васильевка от автомобильной дороги Секретарка –
Дымка» в Северном районе Оренбургской области в 2021 г. по
Открытому листу №2692-2020**



Оренбург, 2021

АННОТАЦИЯ

Данный отчет содержит информацию о результатах проведения специалистами археологической лаборатории ФГБОУ ВО «Оренбургский государственный педагогический университет» археологического обследования земельного участка, отводимого под объект «Строительство автомобильной дороги Подъезд к с. Курская Васильевка от автомобильной дороги Секретарка – Дымка» в Северном районе Оренбургской области по Открытому листу №2692-2020, выданному на имя А.А. Файзуллина.

Обследуемый земельный участок представляет собой линейный объект протяженностью 1,15 км при ширине отвода 100 м; согласно техническому заданию, общая площадь археологического обследования проектируемых объектов составила 0,115 км².

В результате архивных и полевых археологических работ на испрашиваемом земельном участке памятников археологии не обнаружено.

Данный отчет состоит из текстовой (11 страниц текста) и иллюстративной частей. Иллюстративная часть включает 25 иллюстраций, среди которых фотографии и чертежи.

В отчете отражена история предшествующих исследований на обследуемых территориях, изложено краткое физико-географическое описание районов работ, представлено описание обследуемых участков и объектов, указано местонахождение разведочных шурфов, а также представлены картографические и фотоматериалы.

В целях более точного соответствия местонахождения объектов обследования на представленных заказчиком картографических материалах, в отчете максимально сохранены оригинальные карты и схемы заказчика, которые соответствуют представленным на согласование проектным материалам.

Ключевые слова: археологическое обследование, земельные участки, рекогносцировочный шурф, автомобильная дорога, Оренбургская область, Северный район.

СОДЕРЖАНИЕ

Аннотация.....	2
Введение.....	4
История изучения археологических памятников Северного района.....	7
Краткая физико-географическая характеристика района работ.....	7
Характеристика археологического обследования земельного участка.....	8
Заключение.....	11
Иллюстрации.....	12
Открытый лист (копия).....	27

ВВЕДЕНИЕ

В 2021 году специалистами археологической лаборатории Оренбургского государственного педагогического университета (ОГПУ), сотрудниками археологической лаборатории А.А. Файзуллиным (*держатель листа*), Л.А. Краевой, В.В. Трухановым, В. С. Мельниковым на основании техзадания, выданного ГУ «ГУДХОО» и Открытого листа №2692-2020, выданного на имя А.А. Файзуллина, было проведено археологическое обследование земельного участка, отводимого под объект «Строительство автомобильной дороги Подъезд к с. Курская Васильевка от автомобильной дороги Секретарка – Дымка» в Северном районе Оренбургской области.

Методика проведения археологической разведки:

Все виды работ производились в соответствии с рекомендованной Отделом полевых исследований Института археологии Российской Академии наук (ОПИ ИА РАН) типовой методикой полевых археологических исследований («Положение о порядке проведения археологических полевых работ (археологических раскопок и разведок) и составления научной отчетной документации» от 20 июня 2018 г. №32).

Целью археологических разведочных работ на территории земельного отвода являлось обнаружение новых памятников археологии, а также предотвращение разрушения известных ранее, в ходе строительно-монтажных работ на исследуемом объекте.

Полевым работам предшествовал этап подготовительных мероприятий, а именно: сбор информации о ранее выявленных памятниках Северного района, изучение рельефа местности исследуемого района (при помощи программы «SAS Planet»), разработка маршрута исследования.

С целью выявления археологических памятников на всей территории отвода и на примыкающих к нему участках был осуществлен тщательный визуальный осмотр местности для обнаружения древних сооружений, фиксируемых на поверхности: курганов, городищ, жилищных впадин и т. д. Были исследованы почвенные обнажения, осыпи, пашни, овраги и обваловки существующих объектов, а также норы грызунов.

Процесс работ сопровождался фотофиксацией обследуемой территории. Фотографирование производилось через 0,5 км с масштабной рейкой длиной 2 метра с делением 1 сантиметр. Все фотографии представлены в приложении (**рис. 6-25**), пункты фотографирования отражены на картах (**рис. 4-5**).

В целях более точного соответствия местонахождения объектов обследования на представленных заказчиком картографических материалах, в отчете максимально сохранены оригинальные карты и схемы заказчика, которые соответствуют представленным на согласование проектным материалам. Полевые работы проводились в соответствии с картами заказчика.

Визуальное обследование на запрашиваемом участке не выявило памятников археологии.

В местах, где, судя по топографии, была достаточно велика вероятность нахождения бытового памятника археологии (поселения, стоянки), закладывались разведочные шурфы (пункт 3.20. Положения...). Всего сделано 2 шурфа (2 врезки). Шурфы ориентированы по сторонам света. Местоположение шурфов отмечено на карте (**рис. 4-5**). Их точная топографическая привязка была сделана с использованием спутниковых систем позиционирования. В связи с отсутствием на территории земельных отводов признаков археологических памятников проводилась фотофиксация только одной стенки каждого шурфа. Координаты сняты с помощью прибора GARMIN GPSMAP 64st в системе WGS-84. После исследования шурфы были рекультивированы.

После выполнения установленных методикой процедур по результатам проведенных полевых работ был составлен отчет.

Данный отчет состоит из текстовой и иллюстративной частей.

Текстовая часть отчета состоит из: 1) **введения**, где раскрываются цели и задачи проведения археологического обследования, а также методика проведения археологической разведки; 2) **истории** изучения района, в котором проводилось исследование; 3) краткой **физико-географической характеристики** района работ; 4) **характеристики** археологического обследования земельного участка; 5) **заключения**, в котором подведены итоги обследования.

Иллюстративная часть отчета содержит:

1) карту Оренбургской области с выделенным на ней районом обследования в масштабе 1:3000000 (в 1 см 30 км);

2) картматериалы, предоставленные заказчиком по объекту «Строительство автомобильной дороги Подъезд к с. Курская Васильевка от автомобильной дороги Секретарка – Дымка» в Северном районе. Предоставлен заказчиком работ в произвольном масштабе заказчика.

3) обзорную карту земельного участка, отводимого под объект «Строительство автомобильной дороги Подъезд к с. Курская Васильевка от автомобильной дороги Секретарка – Дымка» в Северном районе Оренбургской области в масштабе 1:100 000 (в 1 см 1 км);

4) ситуационный план земельного участка, отводимого под объект «Строительство автомобильной дороги Подъезд к с. Курская Васильевка от автомобильной дороги Секретарка – Дымка» в Северном районе Оренбургской области в масштабе 1:10 000 (в 1 см 100 м);

5) ситуационный план земельного участка, отводимого под объект «Строительство автомобильной дороги Подъезд к с. Курская Васильевка от автомобильной дороги Секретарка

– Дымка» в Северном районе Оренбургской области в масштабе 1:10 000 (в 1 см 100 м), космоснимок;

6) фотографии обследованных земельных участков;

7) копию Открытого листа.

Карты приводятся в стандартном виде: верх – север, низ – юг.

В связи с тем, что в ходе проведения исследования археологические предметы не обнаружены, акт о передаче находок на хранение в музей в отчете отсутствует.

ИСТОРИЯ ИЗУЧЕНИЯ АРХЕОЛОГИЧЕСКИХ ПАМЯТНИКОВ СЕВЕРНОГО РАЙОНА

Археологическое изучение Северного района начато в 2005 г. Разведочным отрядом археологической лаборатории ОГПУ под руководством И.В. Матюшко были произведены работы с целью обследования Домосейкинской площади нефтяного месторождения и, собственно, территории Северного района. Маршрут разведки проходил по надпойменным террасам рек Малый Сок, Сок, Кандыз, Большая Бугурусланка, Савруша, Черемшанка, Дымка, Кузьминка, Окана. В результате работ было выявлено три памятника археологии (два курганных могильника и один одиночный курган).¹

В 2005 г. Е.В. Лыловой в ходе работ по обследованию территории прокладки линейно-кабельных сооружений волоконно-оптической линии связи (ВОЛС) на участке Октябрьский (Башкортостан) – Самара с ответвлением на город Тольятти уточнен план I курганного могильника у с. Соковка.

В дальнейшем разведочные работы в районе продолжались по согласованиям земельных участков. В 2009 г. в ходе таких работ Е.В. Мишаниной были открыты три памятника археологии: II курганный могильник у с. Соковка, поселение хут. Тумаевский, I одиночный курган у с. Ибряево, I одиночный курган у с. Кирсановка².

В 2010-2020 гг. на территории района проводились археологические обследования земельных участков, отводимых под объекты хозяйственного освоения, в результате которых новых памятников археологии не было обнаружено.

КРАТКАЯ ФИЗИКО-ГЕОГРАФИЧЕСКАЯ ХАРАКТЕРИСТИКА РАЙОНА РАБОТ

Северный район расположен на крайнем северо-западе Оренбуржья, на границе с Татарией и Самарской областью (**рис. 1**). Общая площадь района составляет 2,1 тыс. км².

Район занимает наиболее приподнятую часть Бугульминско-Белебеевской возвышенности. Высшие отметки района (382, 380 над уровнем моря) представляют собой плосковершинные сырты, с которых веером стекают на запад, восток, и юг реки Сок с притоками в Волгу, Бугурусланка – в Большой Кинель, Кандыз и Дымка в реку Ик бассейна Белой. Поймы рек малолесисты. Надпойменные террасы по левым берегам рек, представляют собой степные открытые площадки, но холмистые, а иногда резко расчлененные. Правые

¹Матюшко И.В. Отчет об археологической разведке, проведенной по Открытому листу №316 в Северном районе Оренбургской области в 2005 г. // Архив ИА РАН.

²Мишанина Е.В. Отчет о проведении археологического обследования земельных участков, отводимых под хозяйственное освоение в Абдулинском, Асекеевском, Бугурусланском, Северном районах Оренбургской области по Открытому листу №137 (форма №2) // Архив ИА РАН.

берега рек – это высокие красноцветные сырты, относящиеся к свите татарского яруса пермской системы. Склоны сыртов покрыты лугово-степной растительностью или лесными массивами. Преобладающий ландшафт района – волнисто-увалистая лесостепь с березовыми, реже дубовыми, лесами. Почвенный покров образован серыми лесными почвами и типичными черноземами.³

ХАРАКТЕРИСТИКА АРХЕОЛОГИЧЕСКОГО ОБСЛЕДОВАНИЯ ЗЕМЕЛЬНОГО УЧАСТКА

Земельный участок, отводимый под объект «Строительство автомобильной дороги Подъезд к с. Курская Васильевка от автомобильной дороги Секретарка – Дымка», находится в северной части Северного района Оренбургской области (**рис. 1**).

В ходе архивных работ было выявлено, что ближайшим памятником археологии к обследуемому объекту является I одиночный курган у с. Кирсановка, который расположен в 12,5 км к востоку-северо-востоку от начала трассы (пункт фотографирования №1) (**рис. 3**).

Обследуемый земельный участок представляет собой линейный объект.

Общая длина линейного объекта – 1,15 км. Согласно техническому заданию, ширина археологического обследования линейного объекта составила не менее 100 м (50 м от оси в каждую сторону).

Общая площадь визуального обследования – 0,115 кв. км.

Специалистами археологической лаборатории в отчете по маршруту обследования выставлены GPS координаты конечных точек трассы согласно картматериалам, предоставленным заказчиком работ:

Начало трассы: N54°14,3541' E52°43,4299'

Конец трассы: N54°14,0023' E52°42,6194'

Объект представляет собой проектируемую автомобильную дорогу к с. Курская Васильевка от автомобильной дороги Секретарка – Дымка.

В географическом плане объект находится на первой надпойменной террасе правого берега р. Сок.

Проектируемая автомобильная дорога отходит от существующего грейдера Секретарка – Дымка, в 1,1 км к северо-востоку от северо-восточной окраины с. Курская Васильевка, в 2,1 км востоку-северо-востоку от с. Вертима.

³ Чибилов А. А. Мусихин Г. Д., Павлейчик В. М., Паршина В. П. Зеленая книга Оренбургской области. Оренбург, 1996, с. 24

Конец трассы расположен в 0,5 км к северо-востоку от русла р. Сок, у северо-восточной окраины села Курская Васильевка, в 1,1 км к юго-западу от автомобильной дороги (грейдера) Секретарка-Дымка (**рис. 2-5**).

Проектируемый подъездной путь идет по уже существующей полевой дороге от грейдера. Общее направление трассы: северо-восток – юго-запад. Прилегающая к дороге территория задернована. Вдоль юго-восточной части дороги проходит небольшой овражек.

Фотофиксация обследуемого земельного участка, и прилегающей к нему территории, представлена на **рис. 5-25**.

Обследование трассы проводилось с северо-востока на юго-запад.

На данном участке, в местах перспективных для нахождения поселений, с учетом географического положения было заложено 2 шурфа.

Шурф №1 заложен на обочине проектируемой автомобильной дороги. Произведена врезка в склон небольшого овражка.

Рекогносцировочный шурф №1 (врезка в склон оврага) (**рис. 12-15**) заложен на первой надпойменной террасе правого берега р. Сок, в 1 км к северо-востоку от русла реки.

Координаты шурфа: N54°14,1553' E52°43,2484'

Размеры врезки: длина 2 м; глубина: 40 см

Стратиграфия (профиль восточной стенки):

- дерн: 5 см;
- гумусированный слой (заброшенная пашня): 15 см
- материк, песчано-гравийная смесь красно-коричневого цвета, выявлен на глубине -20 см.

Шурф не содержал археологического материала и не показал наличия культурного слоя.

Шурф №2 заложен на обочине проектируемой автомобильной дороги. Произведена врезка в склон небольшого овражка.

Рекогносцировочный шурф №2 (врезка в склон оврага) (**рис. 18-21**) заложен на первой надпойменной террасе правого берега р. Сок, в 0,8 км к северо-востоку от русла реки.

Координаты шурфа: N54°14,0705' E52°42,8542'

Размеры врезки: длина 2 м; глубина: 45-50 см

Стратиграфия (профиль восточной стенки):

- дерн: 2 см;
- песчано-гравийная смесь красно-коричневого цвета: 15-18 см;
- гумусированный слой: 20 см
- материк, глина коричневого цвета, выявлен на глубине -40 см.

Шурф не содержал археологического материала и не показал наличия культурного слоя.

Таким образом, в ходе проведенного археологического обследования на земельном участке, отводимом под объект «Строительство автомобильной дороги Подъезд к с. Курская Васильевка от автомобильной дороги Секретарка – Дымка» в Северном районе Оренбургской области, памятники археологии не выявлены.

ЗАКЛЮЧЕНИЕ

На испрашиваемом земельном участке, отводимом под объект «Строительство автомобильной дороги Подъезд к с. Курская Васильевка от автомобильной дороги Секретарка – Дымка» на территории Северного района Оренбургской области памятники археологии не выявлены.

В ходе земляных строительных работ возможно выявление редко встречающихся объектов археологического наследия, не выявляемых методами стандартной археологической разведки:

- культурные слои стоянок и поселений, залегающих глубже 0,5 м,
- отдельные захоронения, не выраженные в рельефе,
- клады и находения отдельных археологических предметов.

В случае обнаружения в ходе работ на объекте единичных археологических находок необходимо предоставить информацию в археологическую лабораторию и Инспекцию государственной охраны объектов культурного наследия Оренбургской области.

При внесении изменений в проектируемые объекты необходимо дополнительное обследование земельных участков, отводимых под размещение всех строящихся объектов и земельных сооружений.

Научный сотрудник
археологической лаборатории



А.А. Файзуллин

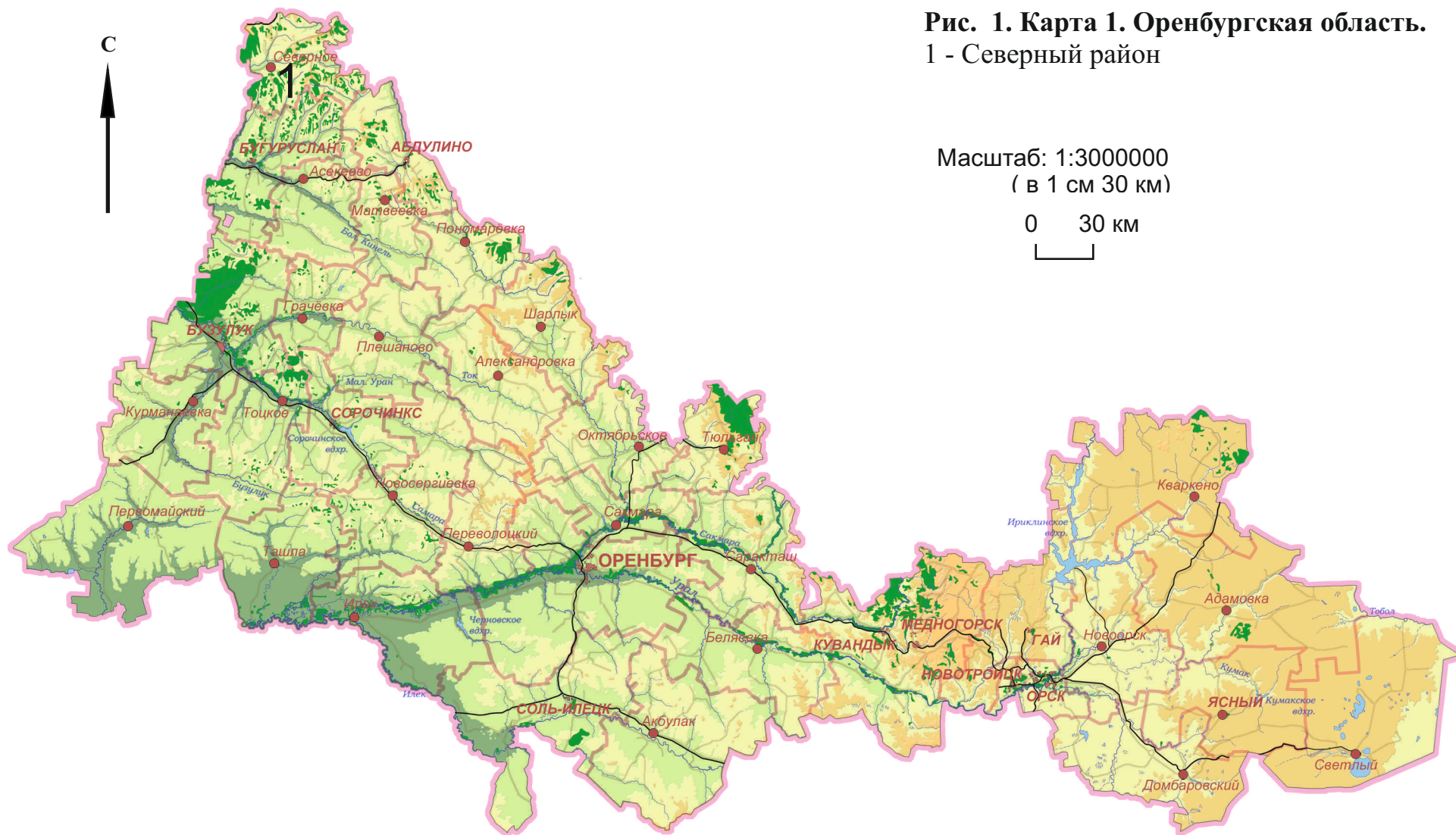
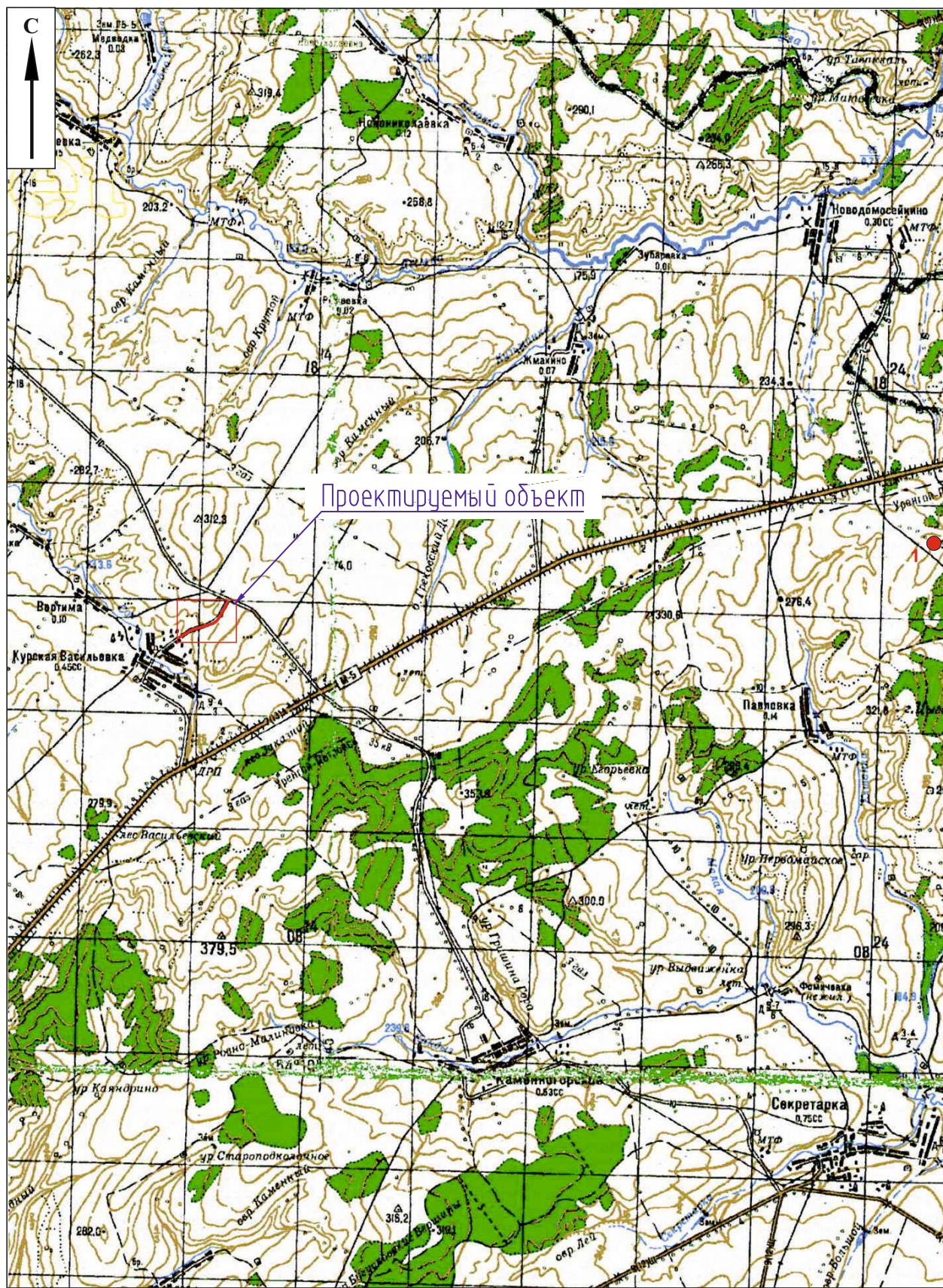




Рис. 2. Северный район. Ситуационный план земельного участка, отводимого под объект «Строительство автомобильной дороги Подъезд к с. Курская Васильевка от автомобильной дороги Секретарка – Дымка». Предоставлен заказчиком.

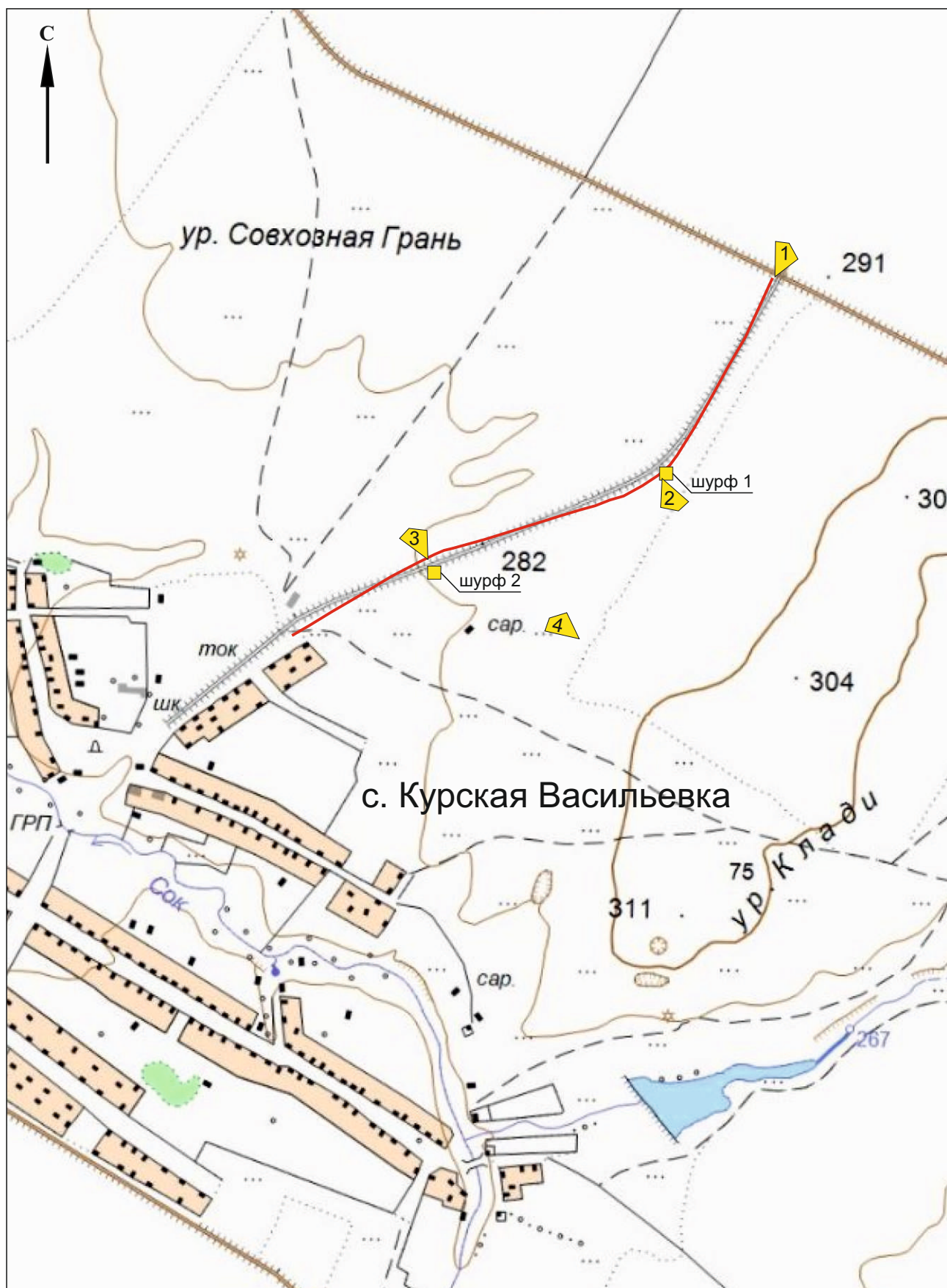


Условные обозначения:

- - проектируемый объект
- - памятник археологии
- 1 - одиночный курган у с. Кирсановка

Масштаб: 1:100000
(в 1 см 1 км)
0 1 км

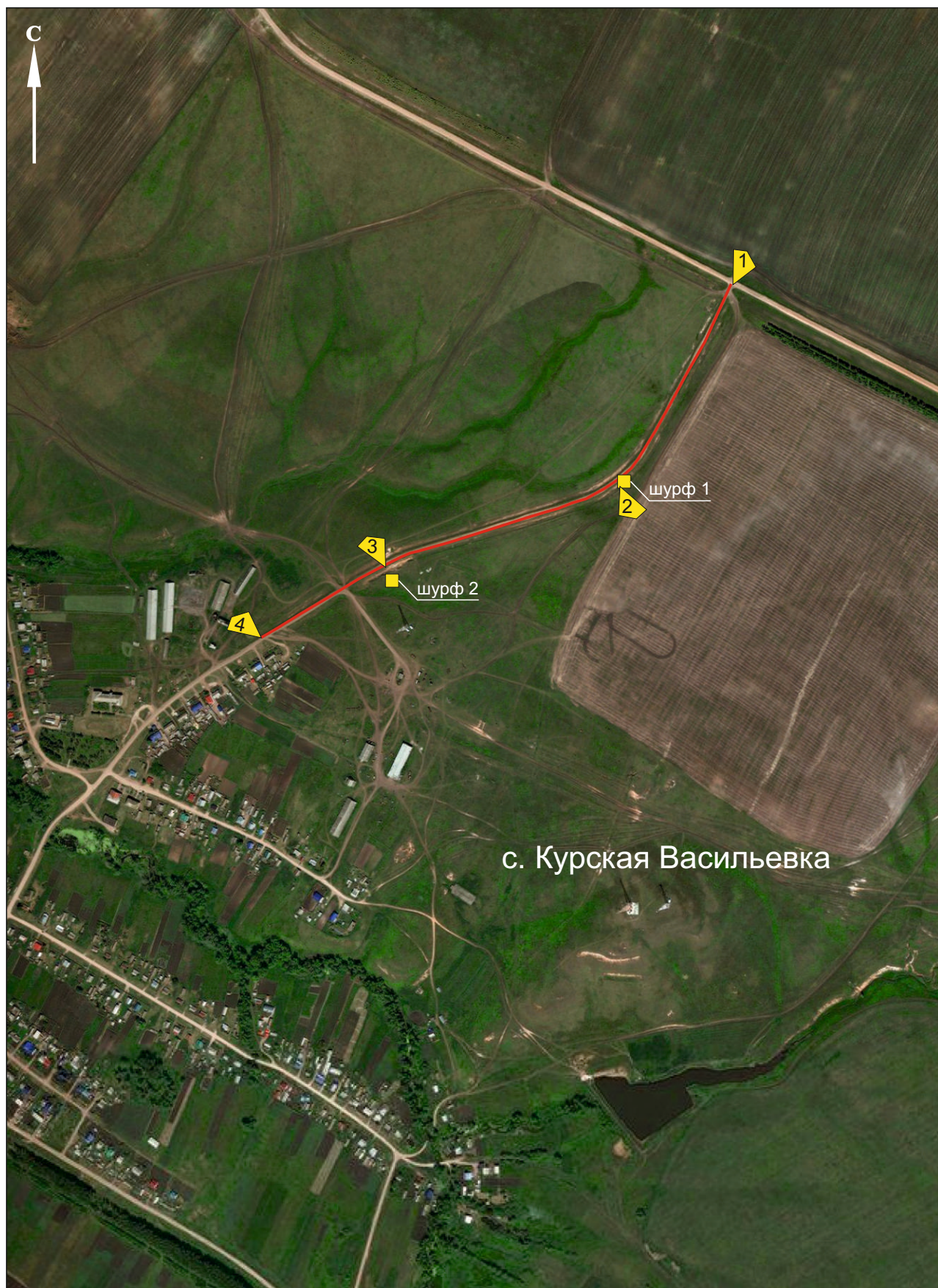
Рис. 3. Северный район. Обзорная карта расположения земельного участка, отводимого под объект «Строительство автомобильной дороги Подъезд к с. Курская Васильевка от автомобильной дороги Секретарка – Дымка» и ближайшие памятники археологии.



- Условные обозначения:
- - проектируемая дорога
 - ▲ - пункт фотографирования
 - - рекогносцировочный шурф

Масштаб: 1:10000 (в 1 см 100 м) 0 100 м

Рис. 4. Северный район. Ситуационный план земельного участка, отводимого под объект «Строительство автомобильной дороги Подъезд к с. Курская Васильевка от автомобильной дороги Секретарка – Дымка».



- Условные обозначения:
- - проектируемая дорога
 - ▲ - пункт фотографирования
 - - рекогносцировочный шурф

Масштаб: 1:10000 (в 1 см 100 м) 0 100 м

Рис. 5. Северный район. Ситуационный план земельного участка, отводимого под объект «Строительство автомобильной дороги Подъезд к с. Курская Васильевка от автомобильной дороги Секретарка – Дымка». Космоснимок.



Рис. 6. Северный район. Земельный участок, отводимый под объект «Строительство автомобильной дороги Подъезд к с. Курская Васильевка от автомобильной дороги Секретарка – Дымка». Начало трассы. Пункт фотографирования №1. Фото с севера.



Рис. 7. Северный район. Земельный участок, отводимый под объект «Строительство автомобильной дороги Подъезд к с. Курская Васильевка от автомобильной дороги Секретарка – Дымка». Начало трассы. Пункт фотографирования №1. Фото с юга.



Рис. 8. Северный район. Земельный участок, отводимый под объект «Строительство автомобильной дороги Подъезд к с. Курская Васильевка от автомобильной дороги Секретарка – Дымка». Проектируемая автомобильная дорога и прилегающая территория. Вид на грейдер Секретарка-Дымка. Пункт фотографирования №1. Фото с запада.



Рис. 9. Северный район. Земельный участок, отводимый под объект «Строительство автомобильной дороги Подъезд к с. Курская Васильевка от автомобильной дороги Секретарка – Дымка». Проектируемая автомобильная дорога и прилегающая территория. Пункт фотографирования №1. Фото с востока.



Рис. 10. Северный район. Земельный участок, отводимый под объект «Строительство автомобильной дороги Подъезд к с. Курская Васильевка от автомобильной дороги Секретарка – Дымка». Вид на проектируемую автомобильную дорогу. Пункт фотографирования №2. Фото с северо-востока.



Рис. 11. Северный район. Земельный участок, отводимый под объект «Строительство автомобильной дороги Подъезд к с. Курская Васильевка от автомобильной дороги Секретарка – Дымка». Вид на проектируемую автомобильную дорогу. Пункт фотографирования №2. Фото с юго-запада.



Рис. 12. Северный район. Земельный участок, отводимый под объект «Строительство автомобильной дороги Подъезд к с. Курская Васильевка от автомобильной дороги Секретарка – Дымка». Пункт фотографирования №2. Площадка под шурф №1 (врезка). Фото с севера.



Рис. 13. Северный район. Земельный участок, отводимый под объект «Строительство автомобильной дороги Подъезд к с. Курская Васильевка от автомобильной дороги Секретарка – Дымка». Пункт фотографирования №2. Восточная стенка шурфа №1 (врезка). Фото с запада.



Рис. 14. Северный район. Земельный участок, отводимый под объект «Строительство автомобильной дороги Подъезд к с. Курская Васильевка от автомобильной дороги Секретарка – Дымка». Пункт фотографирования №2. Вид на шурф №1 (врезка). Фото с севера.



Рис. 15. Северный район. Земельный участок, отводимый под объект «Строительство автомобильной дороги Подъезд к с. Курская Васильевка от автомобильной дороги Секретарка – Дымка». Пункт фотографирования №2. Рекультивация шурфа №1 (врезка). Фото с севера.



Рис. 16. Северный район. Земельный участок, отводимый под объект «Строительство автомобильной дороги Подъезд к с. Курская Васильевка от автомобильной дороги Секретар-ка – Дымка». Вид на проектируемую автомобильную дорогу. Пункт фотографирования №3. Фото с северо-востока.



Рис. 17. Северный район. Земельный участок, отводимый под объект «Строительство автомобильной дороги Подъезд к с. Курская Васильевка от автомобильной дороги Секретар-ка – Дымка». Вид на проектируемую автомобильную дорогу. Пункт фотографирования №3. Фото с юго-запада.



Рис. 18. Северный район. Земельный участок, отводимый под объект «Строительство автомобильной дороги Подъезд к с. Курская Васильевка от автомобильной дороги Секретарка – Дымка». Пункт фотографирования №3. Площадка под шурф №2 (врезка). Фото с севера.



Рис. 19. Северный район. Земельный участок, отводимый под объект «Строительство автомобильной дороги Подъезд к с. Курская Васильевка от автомобильной дороги Секретарка – Дымка». Пункт фотографирования №3. Восточная стенка шурфа №2 (врезка). Фото с запада.



Рис. 20. Северный район. Земельный участок, отводимый под объект «Строительство автомобильной дороги Подъезд к с. Курская Васильевка от автомобильной дороги Секретарка – Дымка». Пункт фотографирования №3. Вид на шурф №2 (врезка). Фото с севера.



Рис. 21. Северный район. Земельный участок, отводимый под объект «Строительство автомобильной дороги Подъезд к с. Курская Васильевка от автомобильной дороги Секретарка – Дымка». Пункт фотографирования №3. Рекультивация шурфа №2 (врезка). Фото с севера.



Рис. 22. Северный район. Земельный участок, отводимый под объект «Строительство автомобильной дороги Подъезд к с. Курская Васильевка от автомобильной дороги Секретарка – Дымка». Вид на проектируемую автомобильную дорогу. Пункт фотографирования №4. Фото с юго-запада.



Рис. 23. Северный район. Земельный участок, отводимый под объект «Строительство автомобильной дороги Подъезд к с. Курская Васильевка от автомобильной дороги Секретарка – Дымка». Вид на конец трассы у с. Курская Васильевка. Пункт фотографирования №4. Фото с северо-востока.



Рис. 24. Северный район. Земельный участок, отводимый под объект «Строительство автомобильной дороги Подъезд к с. Курская Васильевка от автомобильной дороги Секретарка – Дымка». Вид на проектируемую автомобильную дорогу и прилегающую территорию в с. Курская Васильевка. Пункт фотографирования №4. Фото с северо-запада.



Рис. 25. Северный район. Земельный участок, отводимый под объект «Строительство автомобильной дороги Подъезд к с. Курская Васильевка от автомобильной дороги Секретарка – Дымка». Вид на проектируемую автомобильную дорогу и прилегающую территорию в с. Курская Васильевка. Пункт фотографирования №4. Фото с юго-востока.



Министерство культуры Российской Федерации

ОТКРЫТЫЙ ЛИСТ

№ 2692-2020

Настоящий открытый лист выдан:

Файзуллину Айрату Асхатовичу

паспорт 5309 № 944081

(серия номер паспорта)

на право проведения археологических полевых работ

в зоне реконструкции автомобильной дороги Октябрьское – Комиссарово на участке км 6 – км 10 в Октябрьском районе; автомобильной дороги Новоуральск – Пехотное – граница Белиевского района на участке км 18 – км 20 в Кувандыкском городском округе; строительства автомобильной дороги Подъезд к с. Новоборискино от автомобильной дороги Северное – Старые Шалты, автомобильной дороги Подъезд к с. Курекая Васильевка от автомобильной дороги Секретарка – Дымка в Северном районе; реконструкции автомобильной дороги Каменноозерное – Медногорск на участке км 57+250 – км 57+750 с устройством пересечения по типу кольцо с автомобильной дорогой Саракташ – Новочеркасск в Саракташском районе; автомобильной дороги Баландино – Казанка в Асекеевском районе; обустройства скважин №№ 34, 41, 42, 43 Александровского месторождения в Красногвардейском и Александровском районах; скважины № 122 Южно-Мохового месторождения, скважины №№ 12, 23, 77, 301, 302 Мохового месторождения в Красногвардейском районе; реконструкции скважины № 178 Оренбургского НГКМ для механизированной добычи газа по схеме прямой закачки пластовой воды в поглощающий горизонт для нужд ООО «Газпром проектирование» в Оренбургском районе; строительства Абдрахмановского месторождения песчано-гравийной смеси в Абдуллинском городском округе Оренбургской области; строительства нефтепровода от пункта подготовки и сбора нефти Чемаевского месторождения до ДНС-461 Алексеевского нефтяного месторождения и газопровода от пункта подготовки и сбора нефти Чемаевского месторождения до ДНС-461 Алексеевского нефтяного месторождения в Северном районе Оренбургской области и в Бавлинском районе Республики Татарстан.

На основании открытого листа

Файзуллин Айрат Асхатович

(Ф.И.О.)

имеет право производить следующие археологические полевые работы:

археологические разведки с осуществлением локальных земляных работ на указанной территории в целях выявления объектов археологического наследия, уточнения сведений о них и планирования мероприятий по обеспечению их сохранности.

Передоверие права на проведение археологических полевых работ по данному открытому листу другому лицу запрещается.

Срок действия открытого листа: с 16 ноября 2020 г. по 31 августа 2021 г.

Дата принятия решения о предоставлении открытого листа: 16 ноября 2020 г.

Первый заместитель Министра

(должность)

Дата 16 ноября 2020 г.



С.Г.Обрывалин

(Ф.И.О.)

МП